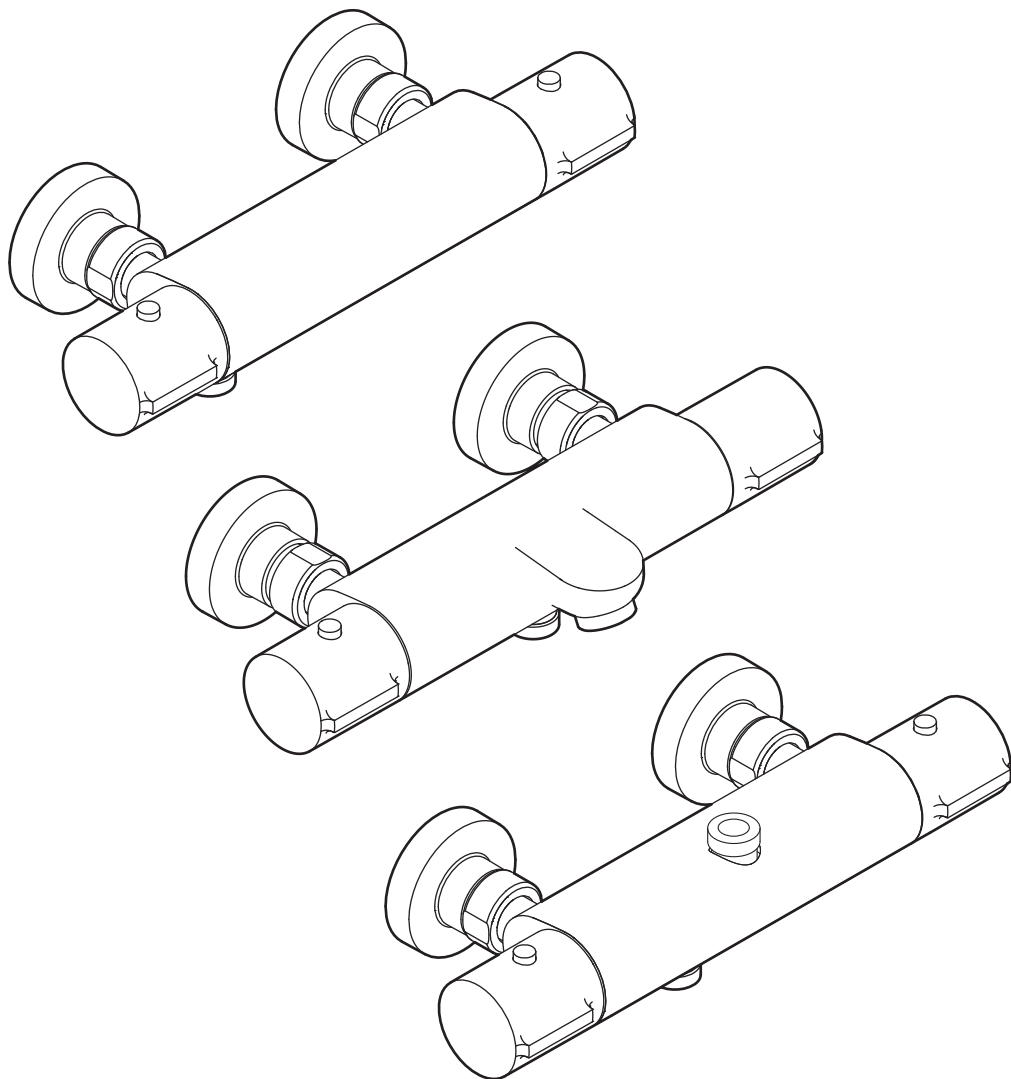


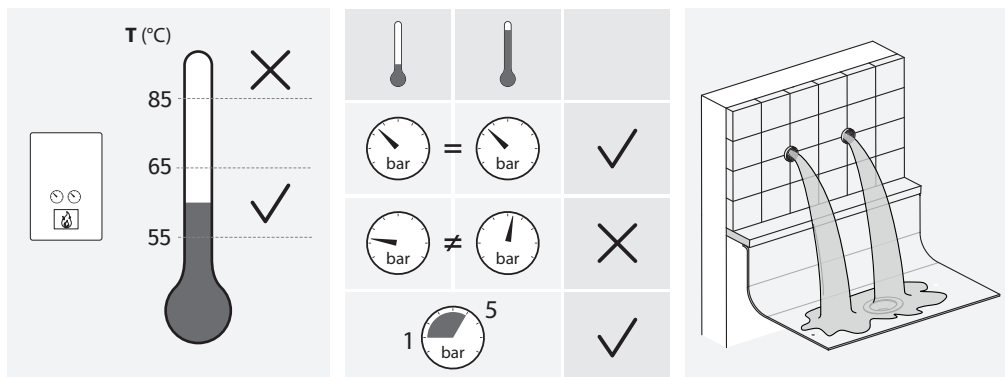
TRES



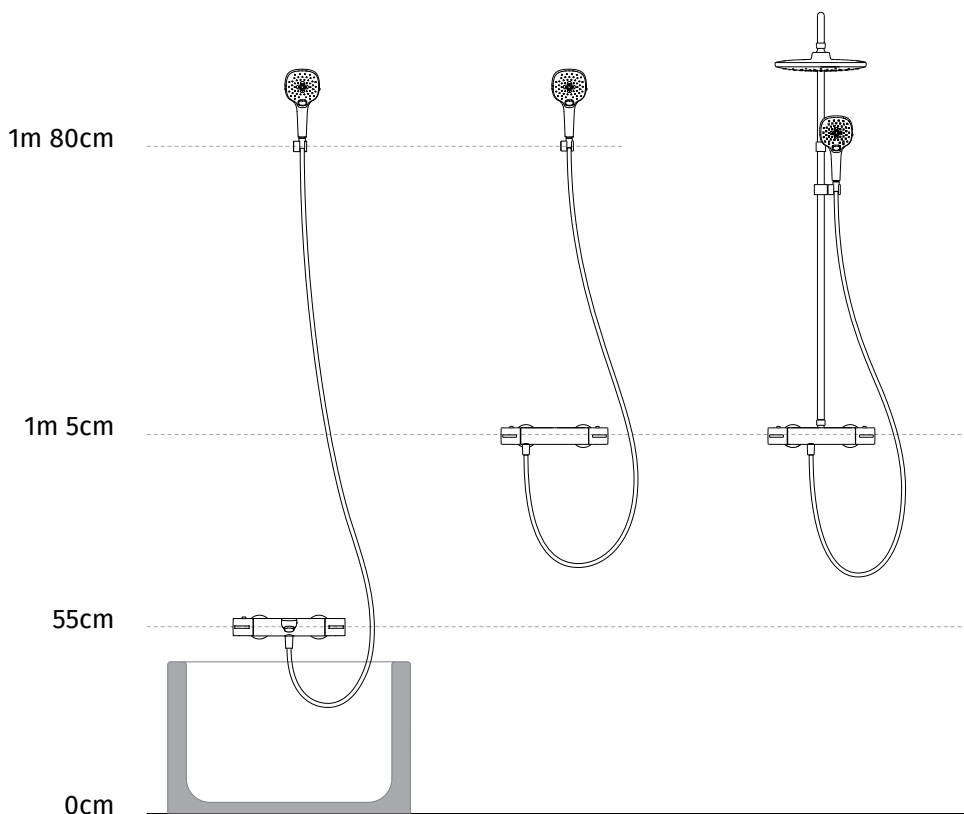
Ref. 193621701 • ed. 04A

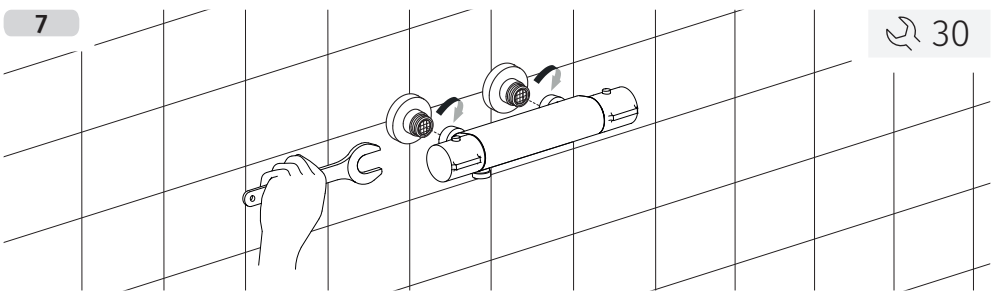
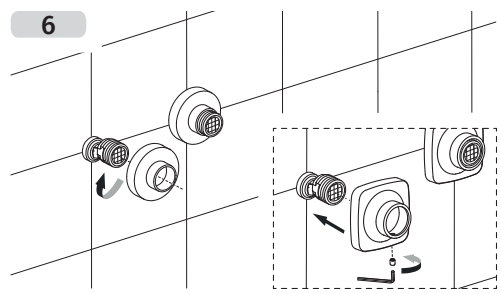
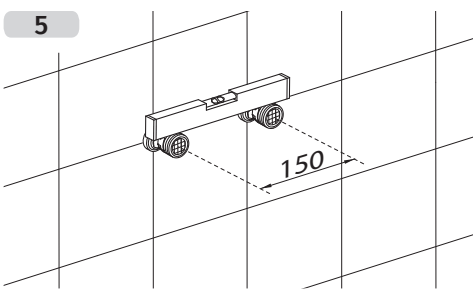
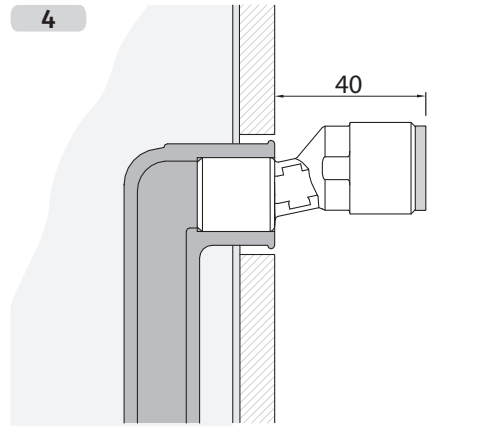
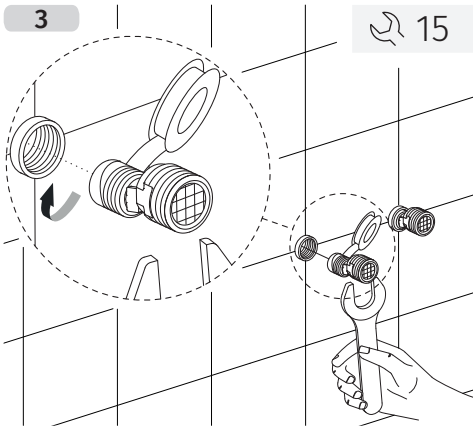
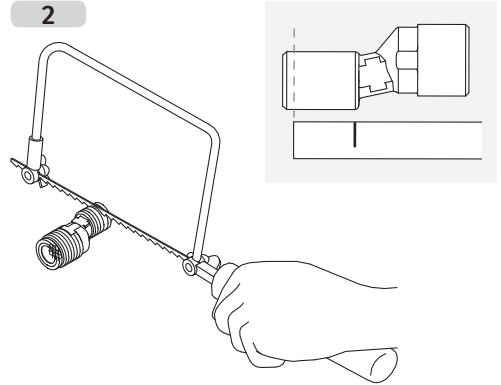
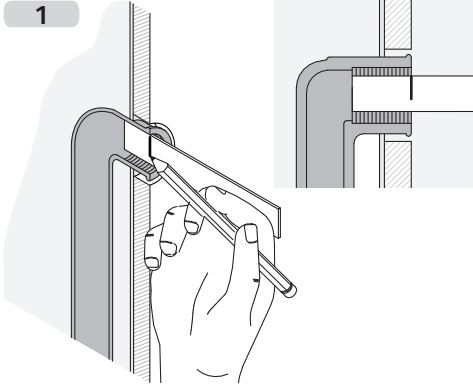
El incumplimiento de estas instrucciones exime de toda responsabilidad a Tres grifería · L'incompliment d'aquestes instruccions eximeix de tota responsabilitat a Tres griferia · Le non-respect de ces instructions dégage Tres griferia de toute responsabilité · Die missachtung dieser anweisungen befreit Tres griferia von jeglicher haftung · L'inadempimento delle presenti indicazioni esonera Tres griferia da qualsiasi responsabilità · The non-fulfilment of these instructions shall exempt Tres griferia from all and any liability · Nieprzestrzeganie niniejszych instrukcji zwalnia firmę Rres griferia z wszelkiej odpowiedzialności · O incumprimento destas instruções isenta a Tres griferia de qualquer responsabilidade · Ezen utasítások be nem tartása mentesíti a Tres Griferia-t minden felelősség alól.

VALORES DE CONEXIÓN • VALORS DE CONNEXIÓ • VALEURS DE BRANCHEMENT • ANSCHLUSSWERTE •
 VALORI DI CONNESSIONE • FITTING CONNECTION SPECIFICATIONS • CHARAKTERYSTYKI PODŁĄCZENIA •
 CONDIÇÕES DE CONEXÃO • CSATLAKOZÁSI SZERELÉSI MŰSZAKI ADATOK

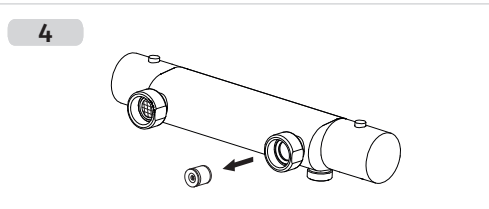
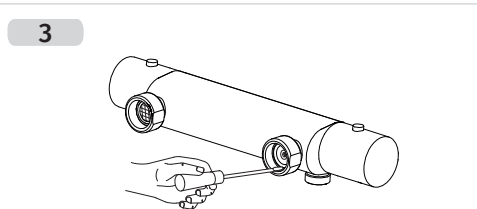
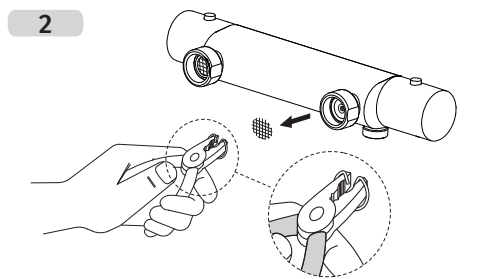
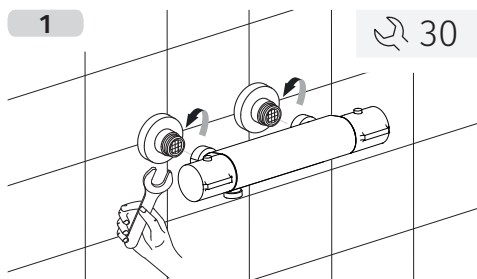


INSTALCIÓ • INSTAL-LACIÓ • INSTALLATION • INSTALLATION • INSTALLAZIONE •
 INSTALLATION • MONTÁŽ • INSTALAÇÃO • TELEPÍTÉS



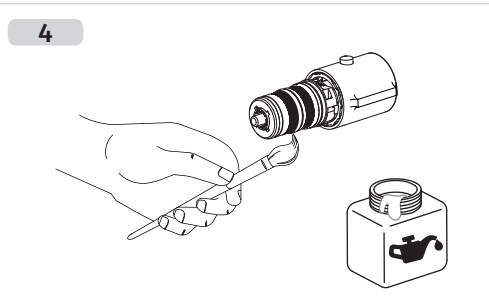
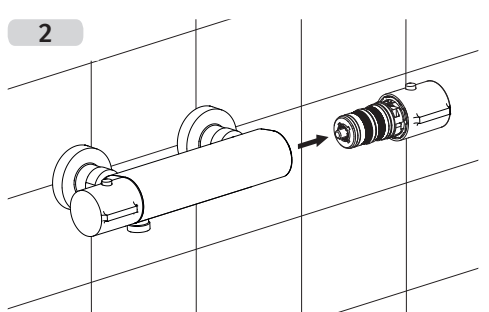
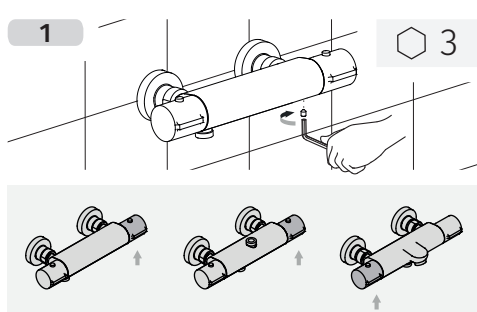


MONTAJE FILTRO INTERNO • MUNTATGE FILTRE INTERN • MONTAGE DU FILTRE INTERNE • MONTAGE INNENFILTER • MONTAGGIO DEL FILTRO INTERNO • INTERNAL FILTER ASSEMBLY • MONTÁŽ FILTRA VĚNŮVĚTRZNEGO • MONTAGEM FILTRO INTERNO • BELSŐ SZŰRŐ ÖSSZESZERELÉS



VÁLVULA ANTIRETORNO • VÁLVULA ANTIRETORN • CLAPET ANTI-RETOUR • RÜCKSCHLAGVENTIL • VALVOLA ANTIRITORNO • CHECK VALVE • ZAWÓR PRZECIWIWROTNY • VÁLVULA ANTI-RETORNO • VISSZAFOLYÁS-GÁTLÓ SZELEP

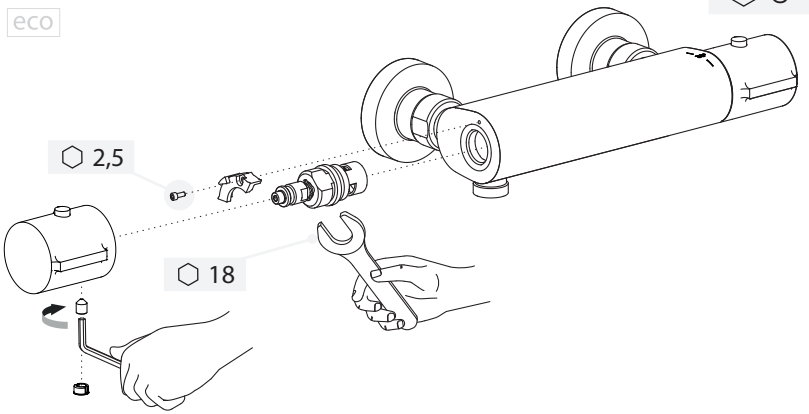
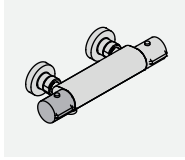
ACCESO A LOS CARTUCHOS • ACCÉS ALS CARTUTXOS • ACCÈS AUX CARTOUCHES • ZUGANG ZU DEN KARTUSCHEN • ACCESSO ALLE CARTUCCE • ACCESS TO CARTRIDGES • DOSTĘP DO GŁOWIC • ACESSO AOS CARTUCHOS • HOZZÁFÉRÉS A BETÉTEKHEZ



1A

3

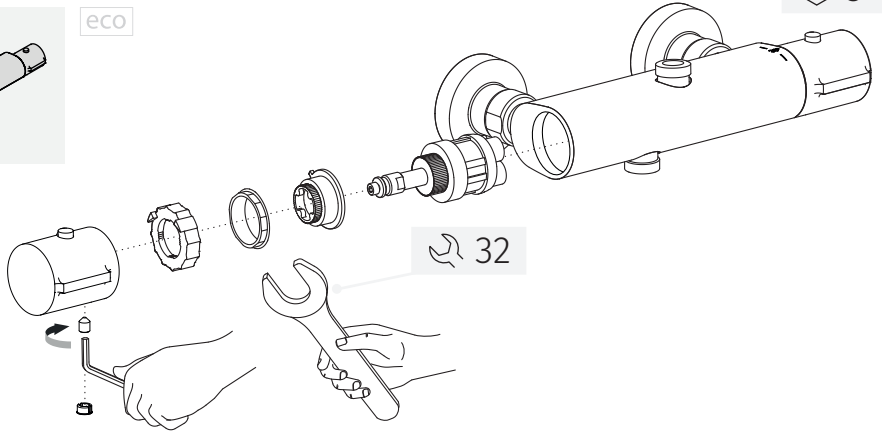
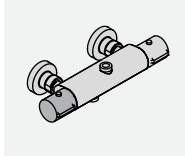
eco



1B

3

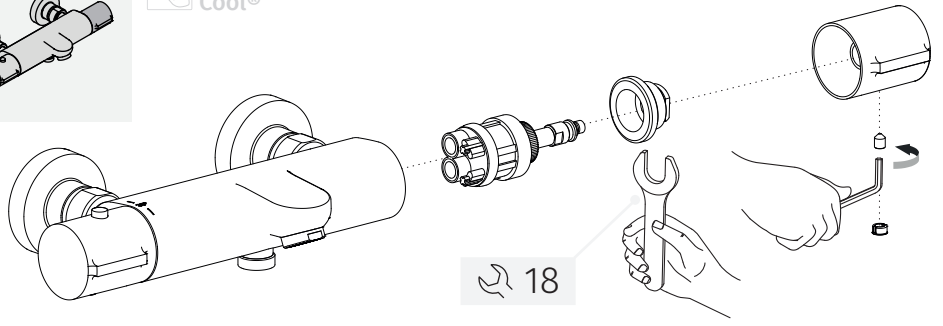
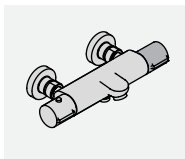
eco



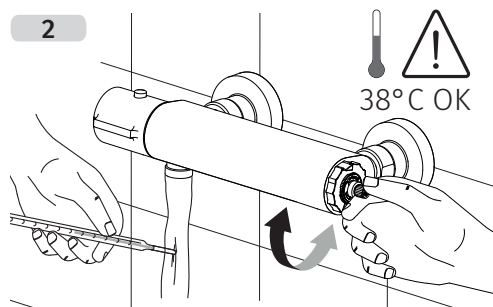
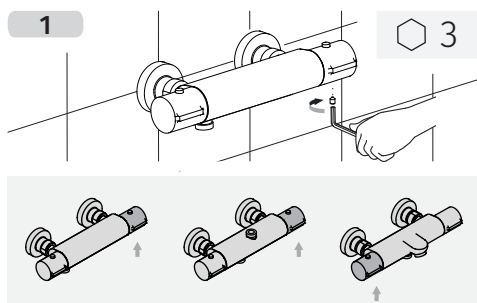
1C

3

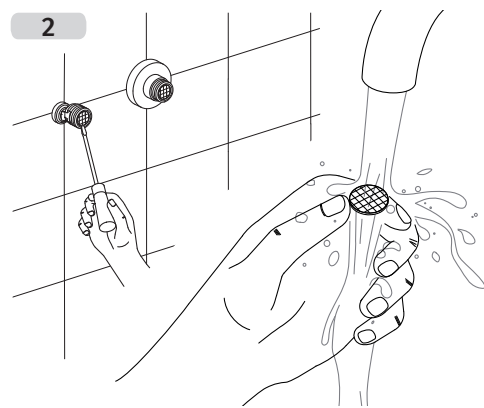
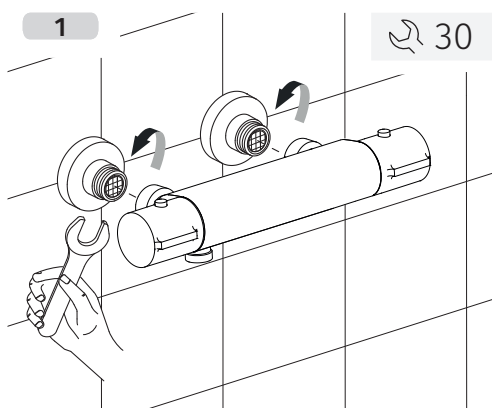
Touch Cool®



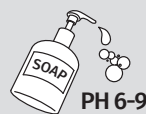
CALIBRADO DE TEMPERATURA • CALIBRAT DE TEMPERATURA • CALIBRAGE DE LA TEMPÉRATURE •
 TEMPERATURKALIBRIERUNG • TARATURA DELLA TEMPERATURA • TEMPERATURE CALIBRATION • KALIBRACJA
 TEMPERATURY • CALIBRAGEM DA TEMPERATURA • HŐMÉRSÉKLET KALIBRÁLÁSA



MONTAJE Y LIMPIEZA FILTRO ESCÉNTRICA • MUNTATGE I NETEJA FILTRE EXCÉNTRICA • MONTAGE ET NETTOYAGE DU
 FILTRE EXCENTRIQUE • MONTAGE UND REINIGUNG DES EXZENTRISCHEN FILTERS • MONTAGGIO E PULIZIA DEL FILTRO
 ECCENTRICO • ECCENTRIC FILTER ASSEMBLY AND CLEANING • MONTAŻ I CZYSZCZENIE FILTRA EKSCENTRYCZNEGO •
 MONTAGEM E LIMPEZA DO FILTRO EXCÉNTRICO • EXCENTRIKUS SZŰRŐ SZERELÉSE ÉS TISZTÍTÁSA

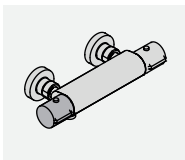


LIMPIEZA • NETEJA • NETTOYAGE • REINIGUNG • PULIZIA •
 CLEANING • CZYSZCZENIE • LIMPEZA • TISZTÍTÁS



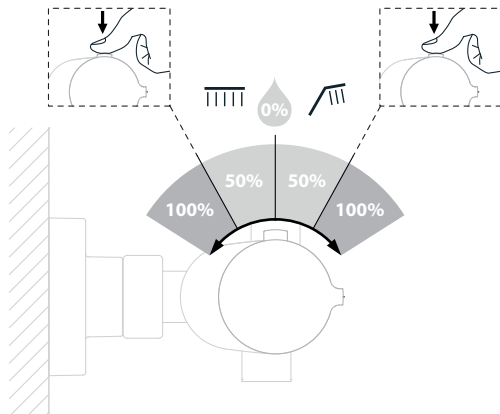
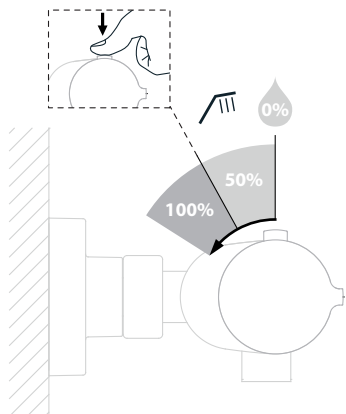
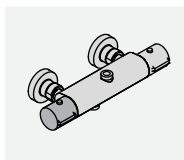
1A

eco



1B

eco



SOLUCIÓN DE PROBLEMAS • SOLUCIÓ DE PROBLEMES • RÉOLUTION DES PROBLÈMES • PROBLEMBEHEBUNG • SOLUZIONE DI PROBLEMI • TROUBLESHOOTING • ROZWIĄZYWANIE PROBLEMÓW • SOLUÇÃO DE PROBLEMAS • HIBAEĽHÁRÍTÁS

es

ANOMALÍA

POSIBLE CAUSA

• El agua caliente no alcanza la temperatura deseada.

- Recalibración del mando.
- Comunicación cámaras de agua caliente y fría por válvula antirretorno obstruida (sucia).
- Falta temperatura de agua caliente (60°C) en la caldera.
- Entradas de agua cambiadas.
- Entrada de agua caliente obturada o filtros sucios.
- Cartucho sucio.

• Saltos de temperatura agua caliente y fría.

- Exceso de temperatura en el agua caliente. El calentador se apaga.
- Entradas de agua fría o caliente obstruidas. El calentador se apaga.

• No fluye agua caliente o fría

- Llave de paso cerrada.
- Obstrucción de filtro de entrada.
- Cartucho clavado por impurezas.
- Válvulas antirretorno montadas a la inversa o bloqueadas.
- Diferencia de presión entre agua fría y agua caliente.

• Sale poco caudal.

- Presión insuficiente.
- Filtros sucios.
- Aireador sucio.

• Posibles causas de rumorosidad.

- No utilizar las excéntricas que se suministran con la grifería.
- Exceso de presión.
- Descompensación de caudales y presión entre acometidas de frío y caliente.
- Filtros parcialmente obstruidos que reducen el paso del agua aumentando su velocidad.

ANOMALIA	POSSIBLE CAUSA
<ul style="list-style-type: none"> • L'aigua calenta no assoleix la temperatura desitjada 	<ul style="list-style-type: none"> • Re-calibració del comandament. • Comunicació cambres d'aigua calenta i freda per vàlvula antiretorn obstruïda (bruta). • Falta temperatura d'aigua calenta (60°) a la caldera. • Entrades d'aigua canviades. • Entrada d'aigua calenta obturada o filtres bruts. • Cartutx brut.
<ul style="list-style-type: none"> • Salts de temperatura d'aigua calenta i freda. 	<ul style="list-style-type: none"> • Excés de temperatura a l'aigua calenta. L'escalfador d'aigua s'apaga. • Entrades d'aigua freda o calenta obstruïdes. L'escalfador d'aigua s'apaga.
<ul style="list-style-type: none"> • No flueix aigua calenta o freda. 	<ul style="list-style-type: none"> • Clau de pas tancada. • Obstrucció del filtre d'entrada. • Cartutx clavat per impureses. • Vàlvula antiretorn muntada a la inversa o bloquejada. • Diferència de pressió entre aigua freda i calenta.
<ul style="list-style-type: none"> • Surt poc caudal. 	<ul style="list-style-type: none"> • Pressió insuficient. • Filtres bruts. • Airejador brut.
<ul style="list-style-type: none"> • Possibles causes de rumorositat. 	<ul style="list-style-type: none"> • No utilitzar les excèntriques que és subministren amb la grifaria. • Excés de pressió. • Descompensació de cabals i pressió entre escomeses de fred i calent. • Filtres parcialment obstruïts que redueixen el pas de l'aigua augmentant la seva velocitat.

ANOMALIE	POSSIBLE CAUSE
<ul style="list-style-type: none"> • L'eau chaude n'atteint pas la température désirée. 	<ul style="list-style-type: none"> • Recalibrage de la cartouche. • Communication entre chambre d'eau chaude et froide pour valve anti-retour obstruée (saletés). • Température eau chaude (60°) trop faible du chauffe-eau. • Entrées d'eau échangées. • Entrée d'eau chaude obstruée ou saleté sur les filtres. • Le cartouche est sale.
<ul style="list-style-type: none"> • Sauts de température d'eau chaude et froide. 	<ul style="list-style-type: none"> • Excès de température en eau chaude. Le chauffe-eau s'éteint. • Entrées eau froide ou chaude obstruées: Le chauffe-eau s'éteint.
<ul style="list-style-type: none"> • L'eau chaude ou froide de coule pas. 	<ul style="list-style-type: none"> • Robinet d'arrêt fermé. • Obstruction du filtre d'entrée. • Cartuche obstruée par des impuretés. • Valves anti-retour montées à l'envers ou bloquées. • Différence de pression entre eau chaude et froide.
<ul style="list-style-type: none"> • Peu de débit. 	<ul style="list-style-type: none"> • Pression insuffisante. • Filtres sales. • Mousseur sale.
<ul style="list-style-type: none"> • Possibles causes de bruit. 	<ul style="list-style-type: none"> • Ne pas avoir utilisé les excentriques fournis avec la robinetterie. • Pression excessive. • Déséquilibre de débits et de pression entre les arrivées d'eau froide et d'eau chaude. • Filtres partiellement obstrués qui réduisent le passage de l'eau en augmentant sa vitesse.

de

STÖRUNG	MÖGLICHE URSACHE
<ul style="list-style-type: none">• Das Warmwasser erreicht nicht die gewünschte Temperatur.	<ul style="list-style-type: none">• Erneute Kalibrierung des Reglers.• Verbindung zwischen den Kammern von Warm- und Kaltwasser über Rückschlagventil verstopft (schmutzig).• Zu geringe Warmwassertemperatur (60°C) im Heizkessel.• Wasserzulaufe vertauscht.• Warmwasserzulauf verstopft oder Filter verschmutzt.• Kartusche verschmutzt.
<ul style="list-style-type: none">• Temperaturschwankungen zwischen Warm- und Kaltwasser.	<ul style="list-style-type: none">• Zu hohe Warmwassertemperatur. Der Durchlauferhitzer schaltet sich ab.• Warm- oder Kaltwasserzulauf verstopft. Der Durchlauferhitzer schaltet sich ab.
<ul style="list-style-type: none">• Es fließt kein warmes oder kaltes Wasser.	<ul style="list-style-type: none">• Absperrventil geschlossen.• Einlauffilter verstopft.• Kartusche durch Unreinheiten blockiert.• Rückschlagventile falsch montiert oder verstopft.• Druckunterschied zwischen Kalt- und Warmwasser.
<ul style="list-style-type: none">• Wenig Durchflussmenge. Druck unzureichend.	<ul style="list-style-type: none">• Pression insuffisante.• Filtres sales.• Mousseur sale.
<ul style="list-style-type: none">• Mögliche geräuschursache	<ul style="list-style-type: none">• Die mit der Armatur mitgelieferten Exzenter wurden nicht verwendet.• Zu hoher Druck.• Unterschied in Durchflussmenge und Druck zwischen Kalt- und Warmwasseranschluss.• Teilweise verstopfte Filter reduzieren die Durchflussöffnung und erhöhen die Geschwindigkeit des Wassers.

it

STÖRUNG	MÖGLICHE URSACHE
<ul style="list-style-type: none">• L'Acqua calda non raggiunge la temperatura desiderata.	<ul style="list-style-type: none">• Ricalibrazione del comando.• Comunicazione camera di acqua calda e fredda per valvola antiritorno ostruita (sporca).• Mancanza di temperatura dell'acqua calda (60°C) nella caldaia.• Entrata dell'acqua inversa.• Entrata acqua fredda o calda ostruita o filtri sporchi.• Cartuccia sporca.
<ul style="list-style-type: none">• Sbalzi di temperatura dell'acqua calda e fredda.	<ul style="list-style-type: none">• Eccesso di temperatura dell'acqua calda. Il bollitore si spegne.• Entrata dell'acqua fredda o calda ostruita. Il bollitore si spegne.
<ul style="list-style-type: none">• Non c'è flusso di acqua calda e fredda.	<ul style="list-style-type: none">• Rubinetto di arresto chiuso.• Ostruzione dei filtri in entrata.• Cartuccia ostruita per impurezze.• Valvola antiritorno montata al contrario o bloccata.• Differenza di pressione tra acqua calda e fredda.
<ul style="list-style-type: none">• Esce poca portata.	<ul style="list-style-type: none">• Pressione insufficiente.• Filtri sporchi.• Areatore sporco.
<ul style="list-style-type: none">• Possibili cause di rumorosità	<ul style="list-style-type: none">• Non utilizzare gli eccentrici forniti con la rubinetteria.• Eccessiva pressione.• Scompenso di portata e/o di pressione tra l'entrata dell'acqua Fredda e dell'acqua Calda.• Filtri parzialmente ostruiti che riducono il passaggio dell'acqua aumentandone la velocità.

PROBLÉMY	MOŽNÁ PŘÍČINA
<ul style="list-style-type: none"> • Teplá voda nedosahuje požadované teploty. 	<ul style="list-style-type: none"> • Opětovná kalibrace páky. • Znemožněný průchod mezi komorami pro teplou a studenou vodu kvůli zanesenému (znečištěnému) ventilu proti zpětnému toku. • Nedostatečná teplota teplé vody (60°C) v kotli. • Zaměněné vstupy vody. • Ucpaný přítok teplé vody nebo znečištěné filtry. • Znečištěný ventil.
<ul style="list-style-type: none"> • Teplotní skoky mezi teplou a studenou vodou. 	<ul style="list-style-type: none"> • Příliš vysoká teplota teplé vody. Ohřívač se vypíná. • Zanesené vstupy studené nebo teplé vody. Ohřívač se vypíná.
<ul style="list-style-type: none"> • Neteče teplá nebo studená voda. 	<ul style="list-style-type: none"> • Uzavřený uzavírací ventil. • Zanesený vstupní filtr. • Ventil zablokovaný nečistotami. <p>Opačně namontované nebo zablokované ventily proti zpětnému toku.</p> <ul style="list-style-type: none"> • Rozdíl v tlaku studené a teplé vody.
<ul style="list-style-type: none"> • Teče málo vody. 	<ul style="list-style-type: none"> • Nedostatečný tlak. • Znečištěné filtry. • Znečištěný perlátor.
<ul style="list-style-type: none"> • Možné příčiny hluku 	<ul style="list-style-type: none"> • Nepoužívat excentry dodané s baterií. • Nadměrný tlak, • Dekompenzované průtoky a tlak v přívodech studené a teplé vody. • Částečně zanesené filtry, které zmenšují průtok vody a zvyšují jeho rychlost.

ANOMALY	POSSIBLE CAUSES
<ul style="list-style-type: none"> • Hot water doesn't reach the desired temperature. 	<ul style="list-style-type: none"> • Recalibration on the controller. • Communication cameras of hot and cold water due to check valve clogged (dirty). • Lack of hot water temperature (60°C) in the boiler. • Inlet flows changed. • Hot water inlet clogged or dirty filters. • Dirty cartridge.
<ul style="list-style-type: none"> • Temperature variations of hot and cold water. 	<ul style="list-style-type: none"> • Excess hot water temperature. The heater switches off automatically. • Cold or hot water inlets are blocked. The heater switches off automatically.
<ul style="list-style-type: none"> • No hot or cold water flows. 	<ul style="list-style-type: none"> • Closed stopcock. • Blocked inlet filter • Cartridge clogged by impurities. • Non-return valves mounted in reverse or blocked. • Pressure difference between hot and cold water.
<ul style="list-style-type: none"> • Leaves little flow. 	<ul style="list-style-type: none"> • Insufficient pressure. • Dirty filters. • Dirty aerator.
<ul style="list-style-type: none"> • Possible causes of noise 	<ul style="list-style-type: none"> • The eccentrics supplied with the tapware were not used. • Excessive pressure. • Imbalance in flows and pressure between Hot and Cold connections. • Filters partially obstructed which reduces the passageway for the water, increasing its speed.

ANOMALIA	MOŻLIWA PRZYCZYNA
<ul style="list-style-type: none"> • Ciepła woda nie osiąga żądanej temperatury. 	<ul style="list-style-type: none"> • Przekalibrowanie pokrętkła. • Zablockowane połączenie między komorą wody ciepłej i zimnej z powodu zatkanego (zanieczyszczonego) zaworu przeciwzwrotnego. • Niedostateczna temperatura ciepłej wody (60°C) w podgrzewaczu. • Zamienione wloty wody. • Zatkany wlot wody ciepłej lub zanieczyszczone filtry. • Zanieczyszczona głowica.
<ul style="list-style-type: none"> • Skoki temperatury wody ciepłej i zimnej. 	<ul style="list-style-type: none"> • Zbyt wysoka temperatura ciepłej wody. Podgrzewacz wyłącza się. • Zatkane wloty wody zimnej lub ciepłej. Podgrzewacz wyłącza się.
<ul style="list-style-type: none"> • Nie wypływa woda ciepła lub zimna. 	<ul style="list-style-type: none"> • Zamknięty zawór odcinający. • Zatkany filtr wlotowy. • Głowica zablockowana z powodu zanieczyszczenia. • Odwrotnie zamontowane lub zablockowane zawory przeciwzwrotne. • Różnica ciśnienia między wodą ciepłą i zimną.
<ul style="list-style-type: none"> • Zbyt mały strumień wody. 	<ul style="list-style-type: none"> • Niewystarczające ciśnienie. • Zanieczyszczone filtry. • Zanieczyszczony aerator.
<ul style="list-style-type: none"> • Możliwe przyczyny hałasu 	<ul style="list-style-type: none"> • Niestosowanie kształtek rurowych dostarczonych z bateriami. • Zbyt wysokie ciśnienie. • Duże różnice natężenia strumieni i ciśnienia pomiędzy doprowadzeniem ciepłej i zimnej wody. • Częściowo zatkane filtry zmniejszają przepływ wody, zwiększając jej prędkość.

ANOMALIA	CAUSA POSSÍVEL
<ul style="list-style-type: none"> • A água quente não atinge a temperatura desejada. 	<ul style="list-style-type: none"> • Recalibragem do comando. • Comunicação câmaras de água quente e fria por válvula anti-retorno obstruída (suja). • Falta temperatura de água quente (60°C) na caldeira. • Entradas de água trocadas. • Entrada de água quente tapada ou filtros sujos. • Cartucho sujo.
<ul style="list-style-type: none"> • Oscilações de temperatura água quente e fria. 	<ul style="list-style-type: none"> • Temperatura da água quente muito elevada. O aquecedor desliga-se. • Entradas de água fria ou quente obstruídas. O aquecedor desliga-se.
<ul style="list-style-type: none"> • Não sai água quente nem fria. 	<ul style="list-style-type: none"> • Torneira de segurança fechada. • Obstrução de filtro de entrada. • Cartucho danificado por impurezas. • Válvulas anti-retorno montadas ao contrário ou bloqueadas. • Diferença de pressão entre água fria e água quente.
<ul style="list-style-type: none"> • O caudal é fraco. 	<ul style="list-style-type: none"> • Pressão insuficiente. • Filtros sujos. • Arejador sujo.
<ul style="list-style-type: none"> • Possíveis causas de ruído 	<ul style="list-style-type: none"> • Não utilizar os excêntricos que são fornecidos com as torneiras. • Excesso de pressão. • Descompensação de caudais e pressão entre as origens de água fria e quente. • Filtros parcialmente obstruídos que reduzem a passagem da água, aumentando a sua velocidade.

ANOMÁLIA	LEHETSÉGES OK
A meleg víz nem éri el a kívánt hőmérsékletet.	<ul style="list-style-type: none"> • A parancs kalibrálása. • A melegvíz- és hidegvíz kamrák közötti járat eltömődött (szennyezett). visszafolyásgátló szelep miatt. • A kazánban nincs megfelelő hőmérsékletű melegvíz (60°C). • Felcserélt vízbemenetek. • A melegvíz bemenete eltömődött vagy a szűrők szennyezettek. • Szennyezett betét.
• Ingadozások a meleg és hideg víz hőmérsékletében.	<ul style="list-style-type: none"> • A meleg víz hőmérséklete túl magas. A vízmelegítő kikapcsol. • A hideg- vagy melegvíz-bemenetek el vannak tömődve. A vízmelegítő kikapcsol.
• Nem jön sem meleg, sem hideg víz.	<ul style="list-style-type: none"> • Biztonsági szelep zárva. • Bemeneti szűrő eltömődve. • Szennyeződések által sérült patron. • Visszafolyásgátló szelepek fordítva felszerelve vagy blokkolva. • Nyomáskülönbség a hideg és meleg víz között.
• A vízátfolyás gyenge.	<ul style="list-style-type: none"> • Elégtelen nyomás. • Szennyezett szűrők. • Szennyezett perlátor.
• Lehetséges zajok okai.	<ul style="list-style-type: none"> • A csaptelephez mellékelt excentrikus csatlakozók nem lettek beszerelve. • Túlzott nyomás. • Átfolyás- és nyomáskiegyensúlyozatlanság a hideg és meleg víz forrásai között. • Részben eltömődött szűrők, amelyek csökkentik a víz átfolyását, és növelik annak sebességét.