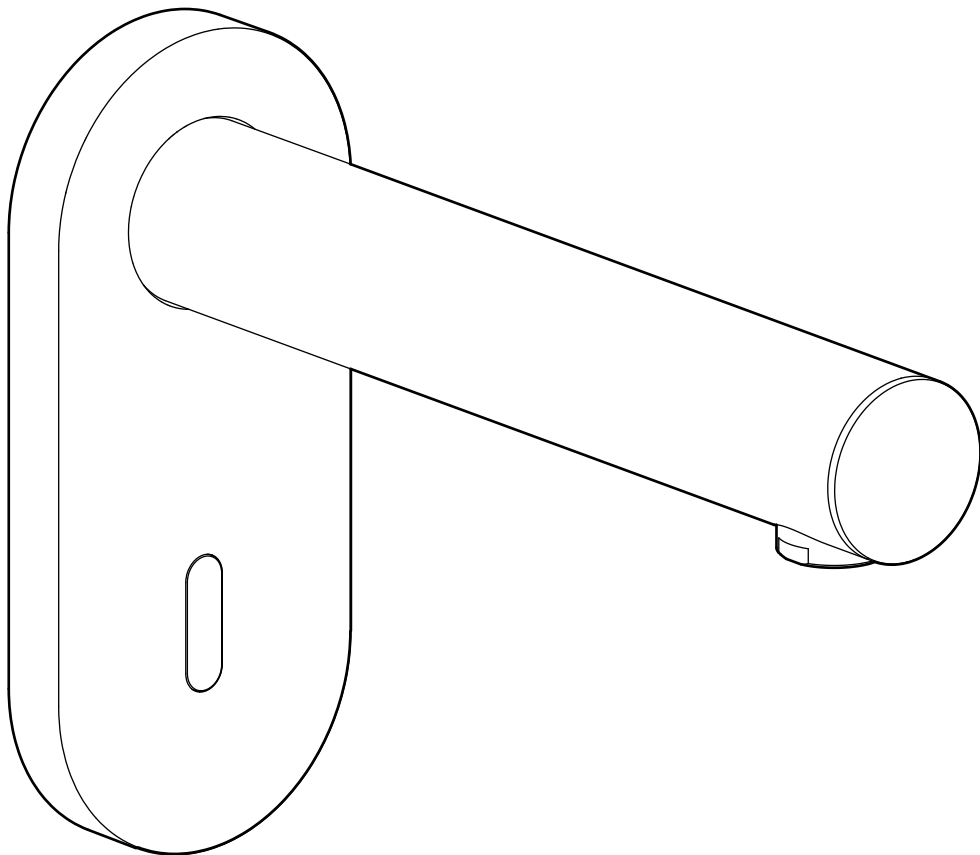
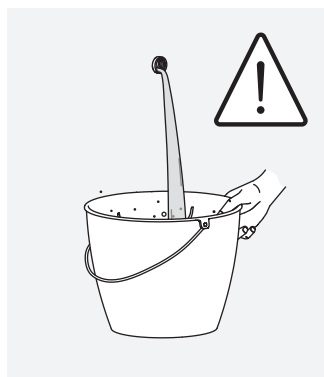
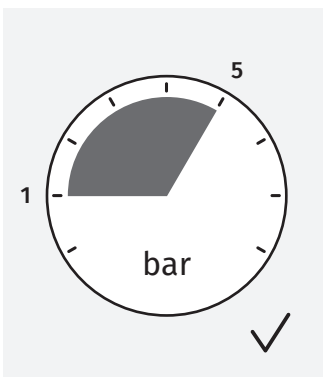
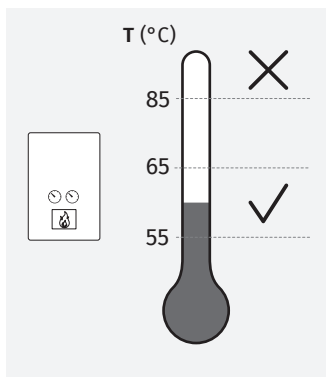


TRES

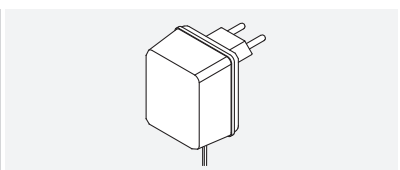


Ref. IPR193610316B • ed. 06AL

El incumplimiento de estas instrucciones exime de toda responsabilidad a Tres grifería · L'incompliment d'aquestes instruccions eximeix de tota responsabilitat a Tres grifería · Le non-respect de ces instructions dégage Tres grifería de toute responsabilité · Die missachtung dieser anweisungen befreit Tres grifería von jeglicher haftung · L'inadempimento delle presenti indicazioni esonera Tres grifería da qualsiasi responsabilità · The non-fulfilment of these instructions shall exempt Tres grifería from all and any liability · Nieprzestrzeganie niniejszych instrukcji zwalnia firmę Res grifería z wszelkiej odpowiedzialności · O incumprimento destas instruções isenta a Tres grifería de qualquer responsabilidade



OPCIONES DE CONEXIÓN • OPCIONS DE CONEXIÓ • OPTIONS DE CONNEXION • ANSCHLUSSOPTIONEN • VERBINDINGSOPTIES • OPZIONI DI COLLEGAMENTO • MOŽNOSTI PŘIPOJENÍ • CONNECTION OPTIONS • OPCJE PODŁĄCZANIA • OPÇÕES DE LIGAÇÃO • ОПЦИИ СОЕДИНЕНИЯ



es Las variaciones excesivas de luminosidad del ambiente pueden producir un mal funcionamiento del producto.

ca Les variacions excessives de lluminositat del ambient poden produir un mal funcionament del producte.

fr Des variations excessives dans la luminosité ambiante peuvent perturber le fonctionnement du produit.

de ÜbermäßigE Schwankungen des Lichteinfalls in der Umgebung können zu Betriebsstörungen des Produkts führen.

nl Te grote veranderingen in de lichtsterkte van het vertrek kan een slechte werking van het product tot gevolg hebben.

it Le variazioni eccessive della luminosità ambiente possono produrre un malfunzionamento del prodotto.

cs Příliš velké rozdíly ve světelnosti místnosti mohou způsobit špatné fungování výrobku.

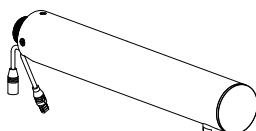
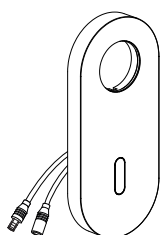
en Excessive variation in lighting conditions may prevent the product from working correctly.

pl Zbyt duże zmiany natężenia oświetlenia w otoczeniu mogą spowodować nieprawidłowe działanie produktu.

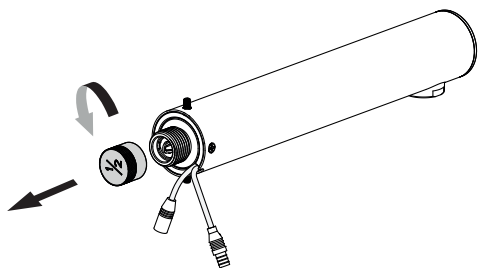
pt As variações excessivas na luminosidade do ambiente podem causar problemas no funcionamento do produto.

ru Чрезмерное варьирование освещенности в помещении может привести к нарушениям в работе данного изделия.

COMPONENTES • COMPONENTS • COMPOSANTS • BAUTEILE • ONDERDELEN • COMPONENTI • SOUČÁSTI • COMPONENTS • CZĘŚCI SKŁADOWE • COMPONENTES • КОМПОНЕНТЫ

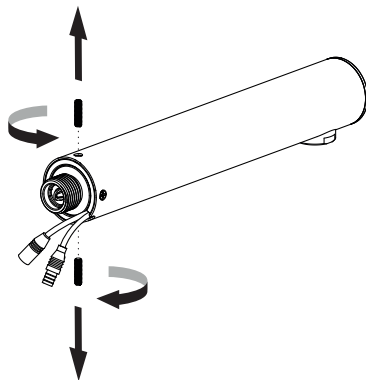


1

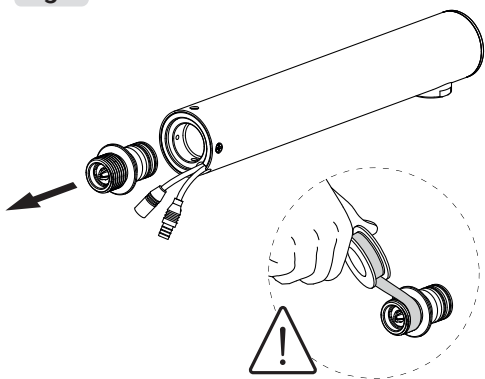


2

⬡ 2,5



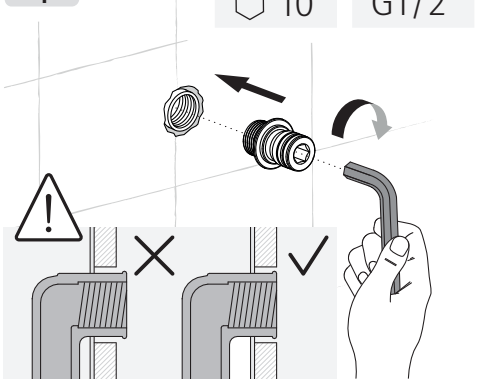
3



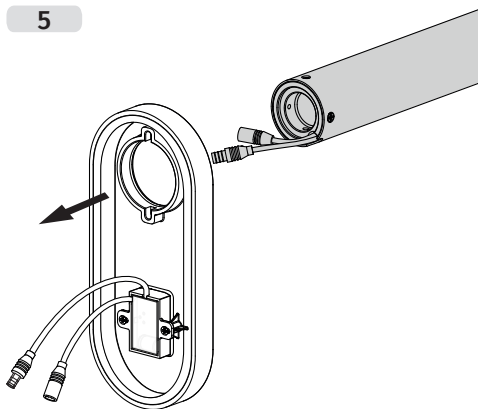
4

⬡ 10

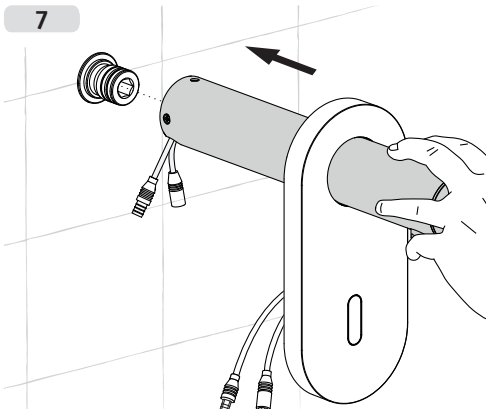
G1/2"

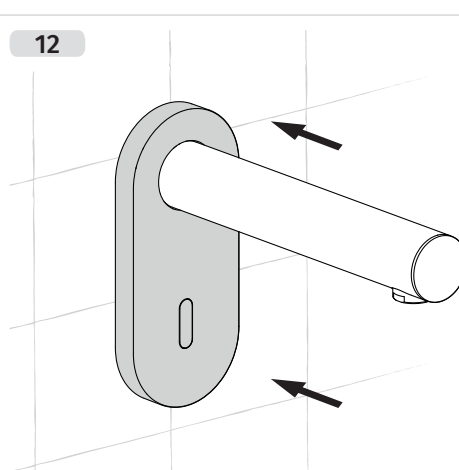
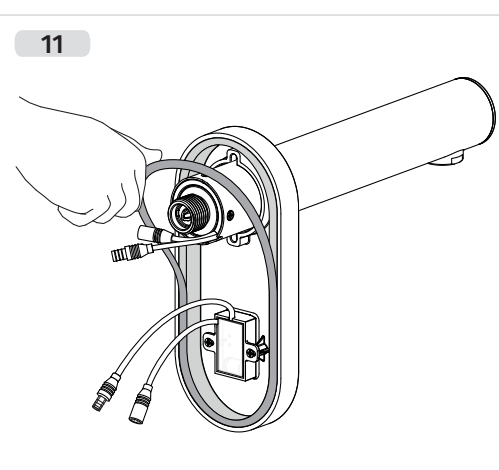
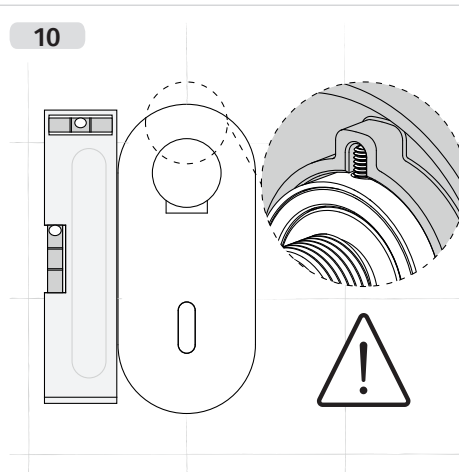
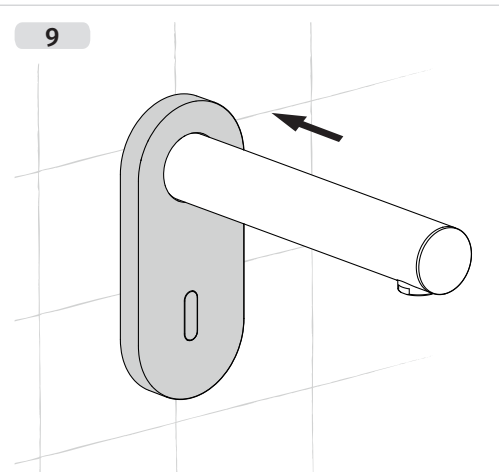
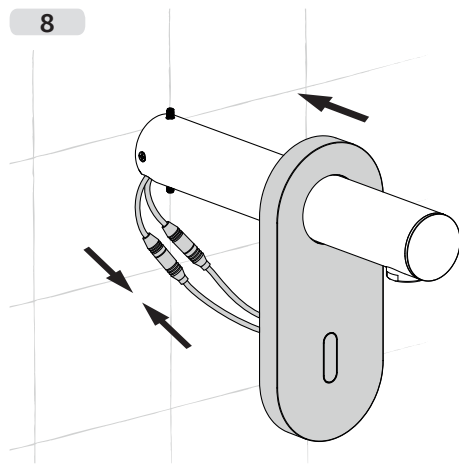
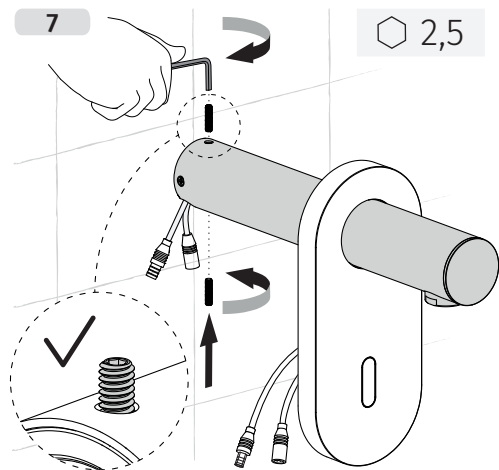


5



7





DC



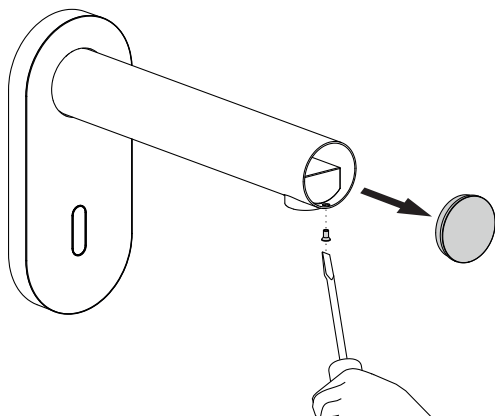
AAA / LR06 (ALKALINE) X4

2700 - 2900 mAh

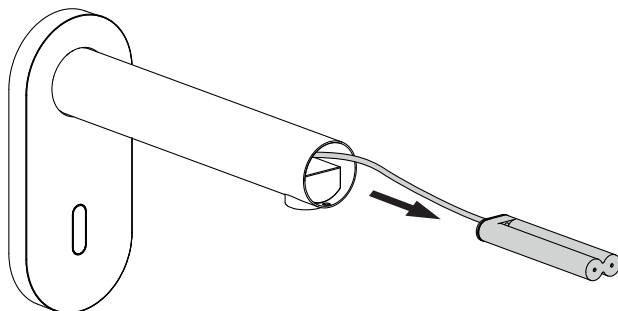
1.50V DC

Baterías NO incluidas · Bateries NO incloses · Piles NON fournies ·
Die Batterien gehören nicht zum Lieferumfang · Batterijen NIET
meegeleverd · Batterie NON fornite in dotazione · Batterie NEJSOU
součástí dodávky · Batteries NOT included · Batterie nie załączone ·
Pilhas NÃO incluídas · Батарейки в комплект НЕ входят

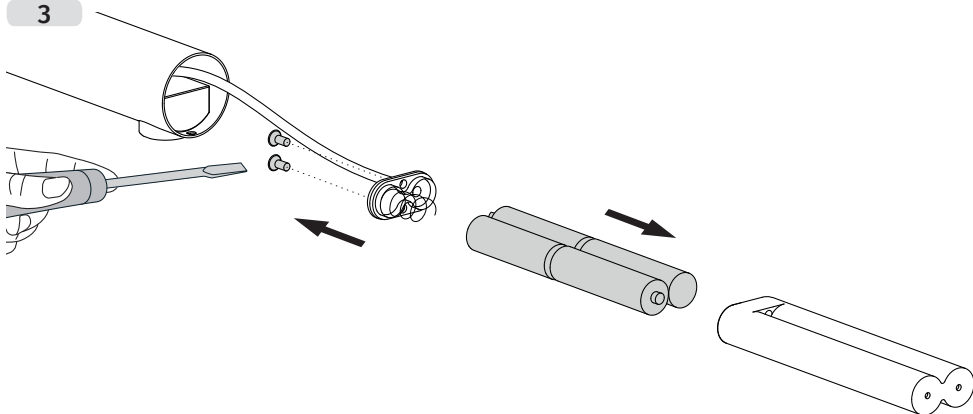
1



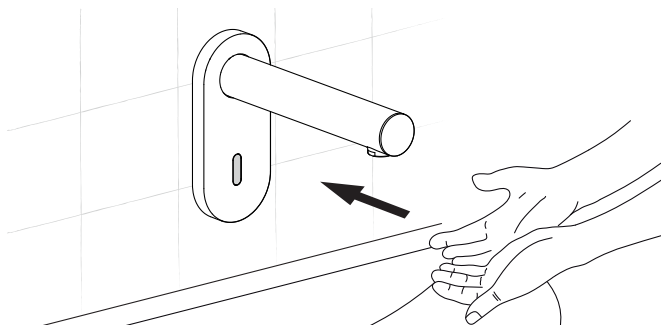
2



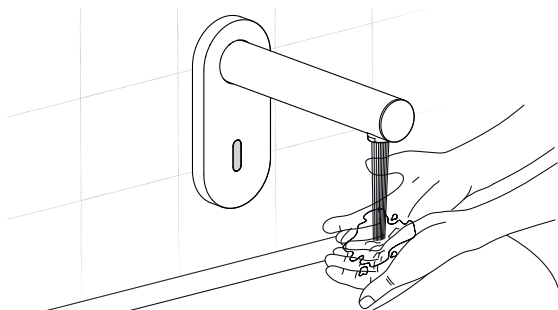
3



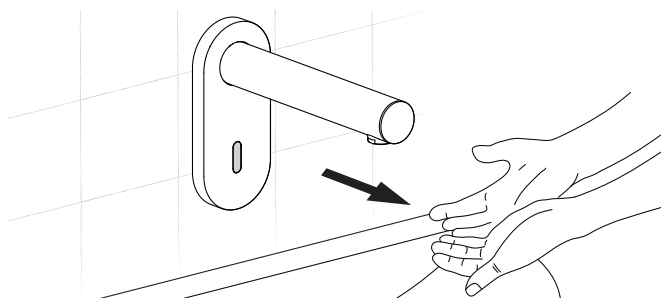
1



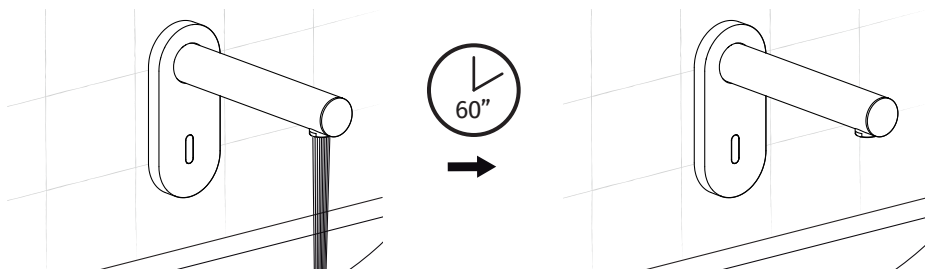
2



3

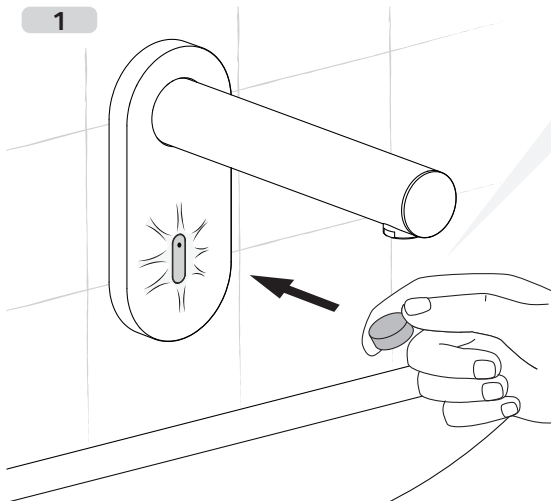


PARO DE SEGURIDAD • ATURADA DE SEURETAT • ARRÊT DE SÉCURITÉ • SICHERHEITSABSCHALTUNG •
VEILIGHEIDSSTOP • SOSTA DI SICUREZZA • BEZPEČNOSTNÍ STOP • SECURITY STOP • ODCIĘCIE BEZPIECZEŃSTWA •
PARAGEM DE SEGURANÇA • БЕЗОПАСНОСТЬ СТОП



AJUSTE DE DISTANCIA DE DETECCIÓN • AJUSTE DE LA DISTÀNCIA DE DETECCIÓ • RÉGLAGE DE DISTANCE DE DÉTECTION •
 EINSTELLUNG DES ABSTANDS ZUR ERKENNUNG • AANPASSING VAN DE DETECTIEAFSTAND • REG DI DISTANZA DI
 RILEVAMENTO • NASTAVENÍ DETEKČNÍ VZDÁLENOSTI • SETTING THE DETECTION DISTANCE • REGULACJA ODLEGŁOŚCI
 WYKRYWANIA • AJUSTE DE DISTÀNCIA DE DETEÇÃO • НАСТРОЙКА ДИСТАНЦИИ ОБНАРУЖЕНИЯ

1

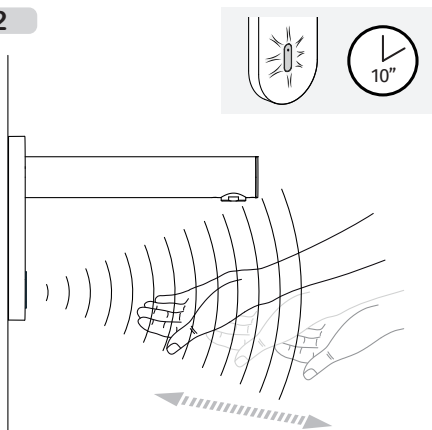


No incluído · No inclòs · Non fournies · Not
 included · Nie załączone · Não incluídas ·
 Nicht enthaltet · Niet meegeleverd · в
 комплект НЕ входят · Non fornite in
 dotazione · Nejsou součástí dodávky

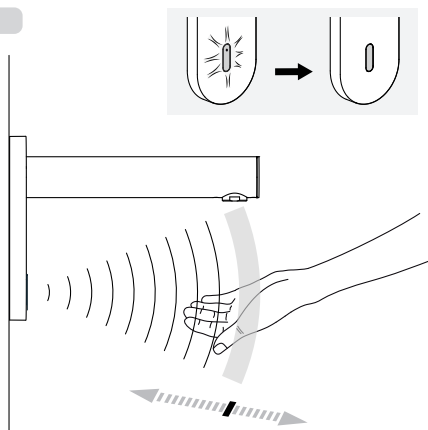


Tiempo máximo tras detectar por primera vez el imán.
 Temps màxim després de detectar per primera vegada l'ímàn.
 Temps maximum après la première détection de l'aimant.
 Maximale Zeit nach der ersten Erkennung des Magneten.
 Tempo massimo dopo aver rilevato per la prima volta il magnete.
 Maximum time after first detection of magnet.
 Maksymalny czas od pierwszego wykrycia magnesu.
 Tempo máximo após detetar pela primeira vez o íman.

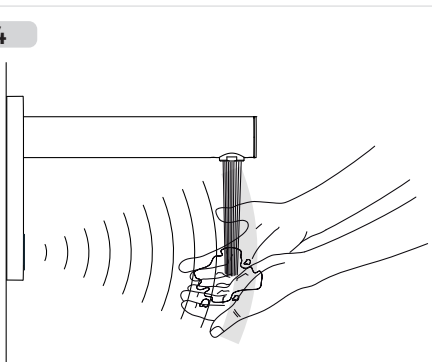
2



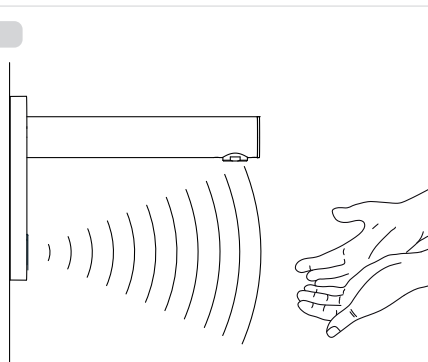
3



4



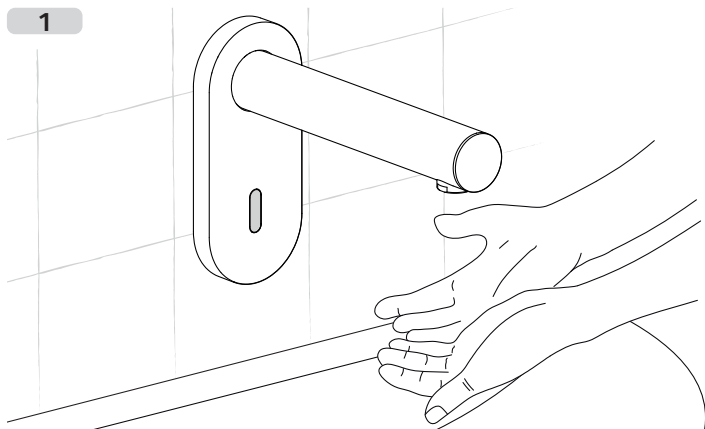
5



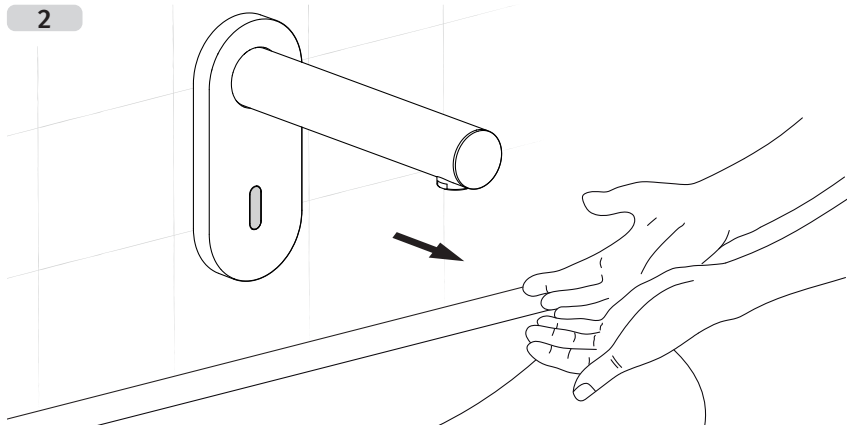
FUNCIÓN BATERIA AGOTADA • FUNCIO BATERIA ESGOTADA • FONCTION BATTERIE DÉCHARGÉE • FUNKTION BATTERIE LEER
• FUNCTIE BATTERIJ LEEG • FUNZIONE BATTERIA ESAURITA • FUNKCE UKAZATELE VYBITÉ BATERIE • EMPTY BATTERY
FUNCTION • FUNKCJA WYCZERPAJĄCEJ BATERII • FUNÇÃO BATERIA ESGOTADA • ФУНКЦИЯ РАЗРЯДКИ АККУМУЛЯТОРА



1



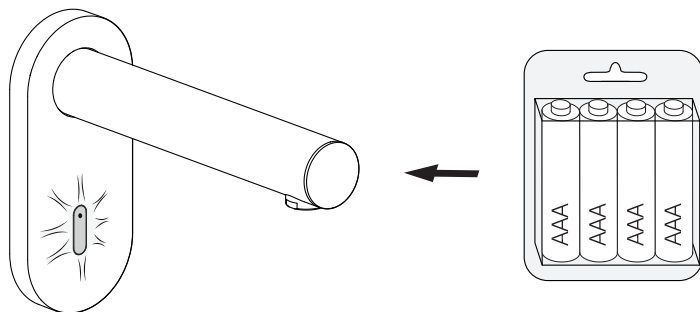
2



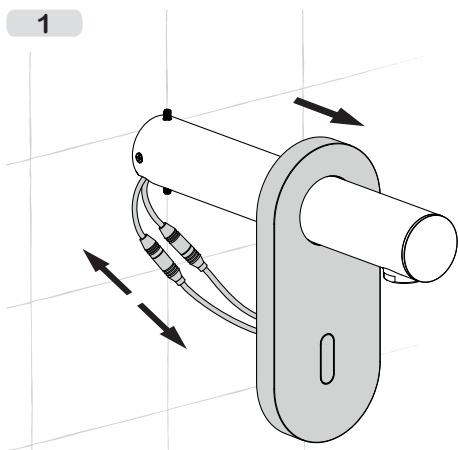
3



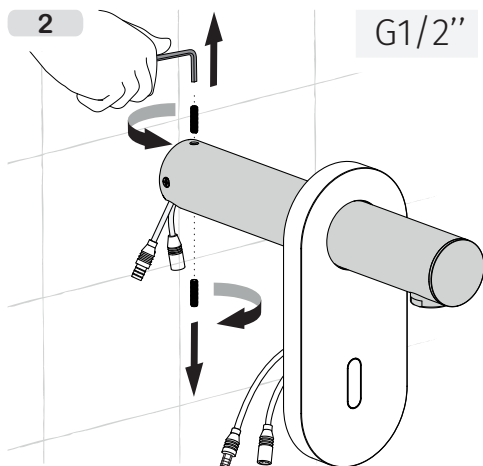
x2



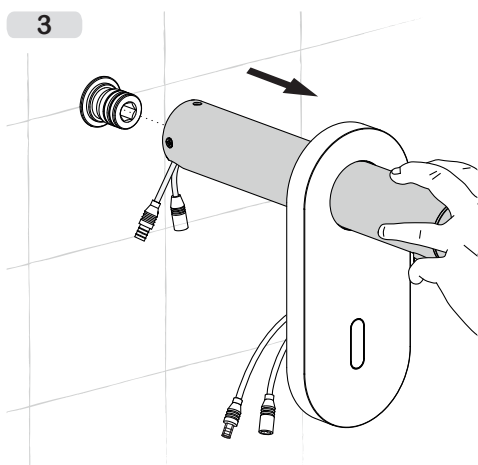
1



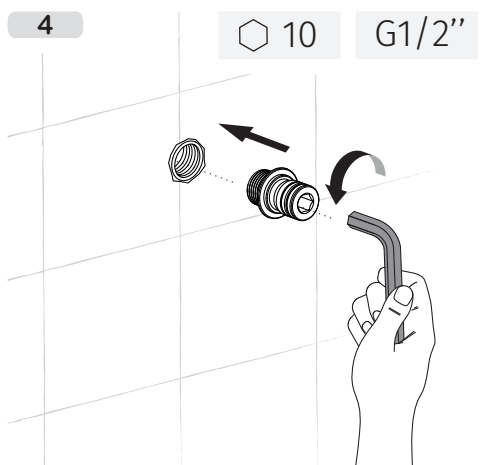
2



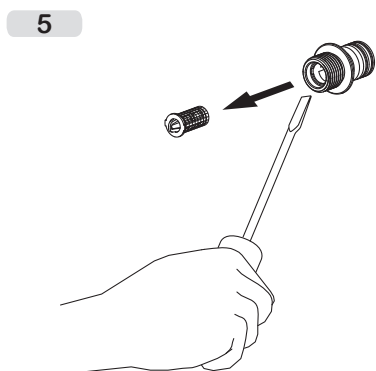
3



4



5



6



es

Entrada de alimentación	DC: 6V (4x1,5V AAA baterías)
Zona de detección	5 - 30cm
Presión de trabajo	0,5 - 7 bar
Consumo energético	DC: <0,5mw
Diámetro de entrada	G1/2
Tiempo de respuesta	< 1 segundo
Temperatura de funcionamiento	1- 55°C

Conforme a la normativa UNE-EN15091 y RoHS.

ca

Entrada d'alimentació	DC: 6V (4x1,5V AAA bateries)
Zona de detecció	5 - 30cm
Pressió de treball	0,5 - 7 bar
Consum energètic	DC: <0,5mw
Diàmetre d'entrada	G1/2
Temps de resposta	< 1 segon
Temperatura de funcionament	1- 55°C

Conforme a la normativa UNE-EN15091 i RoHS.

fr

Prise d'alimentation électrique	DC: 6V (4x1,5V AAA piles)
Zone de détection	5 - 30cm
Pression de travail	0,5 - 7 bar
Consommation énergétique	DC: <0,5mw
Diamètre d'entrée	G1/2
Temps de réponse	< 1 deuxième
Température de fonctionnement	1- 55°C

Conforme à la directive UNE-EN15091 et RoHS.

de

Versorgungseingang	DC: 6V (4x1,5V AAA batterien)
Erkennungsbereich	5 - 30cm
Arbeitsdruck	0,5 - 7 bar
Stromverbrauch	DC: <0,5mw
Eingangsdurchmesser	G1/2
Reaktionszeit	< 1 sekunde
Betriebstemperatur	1- 55°C

Stimmt mit der UNE-EN15091 und RoHS-Norm überein.

nl

Stroomingang	DC: 6V (4x1,5V AAA batterijen)
Detectiezone	5 - 30cm
Werkdruk	0,5 - 7 bar
Energieverbruik	DC: <0,5mw
Inlaatdiameter	G1/2
Antwoordtijd	< 1 seconde
Bedrijfstemperatuur	1- 55°C

Conform de UNE-EN15091 en RoHS richtlijn.

it

Ingresso di alimentazione	DC: 6V (4x1,5V AAA batterie)
Zona di rilevamento	5 - 30cm
Pressione di esercizio	0,5 - 7 bar
Consumo energetico	DC: <0,5mw
Diámetro di ingresso	G1/2
Tempo di risposta	< 1 secondo
Temperatura di esercizio	1- 55°C

Conforme alla normativa UNE-EN15091 e RoHS.

cs

Vstup napájení	DC: 6V (4x1,5V AAA baterie)
Detekční zóna	5 - 30cm
Pracovní tlak	0,5 - 7 bar
Příkon	DC: <0,5mw
Průměr vstupu	G1/2
Doba odpovědi	< 1 druhý
Provozní teplota	1- 55°C

Výrobek vyhovuje požadavkům směrnice UNE-EN15091 a RoHS.

en

Power input	DC: 6V (4x1,5V AAA batteries)
Detection zone	5 - 30cm
Operating pressure	0,5 - 7 bar
Power consumption	DC: <0,5mw
Inlet diameter	G1/2
Response time	< 1 second
Operating temperature	1- 55°C

Complies with the UNE-EN15091 and RoHS standard.

pl

Wejście zasilające	DC: 6V (4x1,5V AAA baterie)
Strefa wykrywania	5 - 30cm
Ciśnienie robocze	0,5 - 7 bar
Zużycie energii	DC: <0,5mw
Średnica wejścia	G1/2
Czas reakcji	< 1 sekunda
Temperatura działania	1- 55°C

Urządzenie zgodne z dyrektywą UNE-EN15091 i RoHS.

pt

Entrada de alimentação	DC: 6V (4x1,5V AAA pilhas)
Zona de deteção	5 - 30cm
Pressão de trabalho	0,5 - 7 bar
Consumo energético	DC: <0,5mw
Diámetro de entrada	G1/2
Tempo de resposta	< 1 segundo
Temperatura de funcionamento	1- 55°C

Em conformidade com a Directiva UNE-EN15091 e RoHS.

ru

Разъем питания	DC: 6V (4x1,5V AAA батарейки)
Зона обнаружения	5 - 30cm
Рабочее давление	0,5 - 7 бар
Энергопотребление	DC: <0,5mw
Диаметр отверстия	G1/2
Время реакции	< 1 секунда
Рабочая температура	1- 55°C

Соответствует стандарту UNE-EN15091 и RoHS.

es **TRES** **DECLARACIÓN CE DE CONFORMIDAD** Nº Declaración: **DCT20024** 

TRES Comercial S.A., con domicilio en C/ Penedès, 26 (Zona Industrial Sector A) - 08759 Vallirana - Barcelona - España, bajo su propia responsabilidad, declara que el siguiente producto es conforme con las directivas **2014/30/UE, 2011/65/UE y 2012/19/UE** y cumple con la legislación de armonización pertinente de la Unión:

EN 55014-1; EN 55014-2; EN 61000-6-1; EN 61000-6-3;
Descripción: Lavabo electrónico; Referencia: 39210318

Lugar y fecha de emisión: **Nombre y cargo del firmante:**
08759 Vallirana BARCELONA (ESPAÑA) Joan Josep Tres Casas
27 Agosto 2020 Gerente TRES Comercial

ca **TRES** **DECLARACIÓ CE DE CONFORMITAT** Nº Declaració: **DCT20024** 

TRES Comercial S.A., amb domicili a C/ Penedès, 26 (Zona Industrial Sector A) - 08759 Vallirana - Barcelona - Espanya, sota la seva pròpia responsabilitat, declara que el següent producte és conforme amb les directives **2014/30/UE, 2011/65/UE i 2012/19/UE** i compleix amb la legislació d'harmonització pertinent de la Unió:

EN 55014-1; EN 55014-2; EN 61000-6-1; EN 61000-6-3;
Descripció: Lavabo electrònic; Referència: 39210318

Lloc i data d'emissió: **Nom i càrrec del firmant:**
08759 Vallirana BARCELONA (ESPANYA) Joan Josep Tres Casas
27 Agost 2020 Gerent TRES Comercial

fr **TRES** **DÉCLARATION CE DE CONFORMITÉ** Nº Déclaration: **DCT20024** 

TRES Comercial S.A., dont le siège est à C/ Penedès, 26 (Zone Industrielle Secteur A) - 08759 Vallirana-Barcelone-Espagne, sous sa propre responsabilité, déclare que le produit est conforme aux directives **2014/30/UE, 2011/65/UE et 2012/19/UE** et respecte la législation d'harmonisation pertinente de l'Union Européenne:

EN 55014-1; EN 55014-2; EN 61000-6-1; EN 61000-6-3;
Description: Lavabo électronique; Référence: 39210318

Lieu et date d'émission: **Nom et fonction du signataire :**
08759 Vallirana BARCELONE (ESPAGNE) Joan Josep Tres Casas
27 Août 2020 Directeur Commercial TRES

de **TRES** **EG-KONFORMITÄTSEKRLÄRUNG** Nr. Serklärung: **DCT20024** 

TRES Comercial S.A., mit Sitz in C/ Penedès, 26 (Zona Industrial Sector A) - 08759 Vallirana - Barcelona - España erklärt in eigener Verantwortung, dass das nachstehende Produkt den EU-Richtlinien **2014/30/EU, 2011/65/EU und 2012/19/EU** sowie den einschlägigen Harmonisierungsvorschriften der Europäischen Union entspricht:

EN 55014-1; EN 55014-2; EN 61000-6-1; EN 61000-6-3;
Beschreibung: Elektronisches Waschbecken; Artikelnummer: 39210318

Ort und Datum der Erklärung: **Nam und funktion des Unterzeichnenden:**
08759 Vallirana BARCELONA (ESPAÑA) Joan Josep Tres Casas
27 August 2020 Geschäftsführender TRES Comercial

nl **TRES** **EG-VERKLARING VAN OVEREENSTEMMING** Nr. van de verklaring: **DCT20024** 

TRES Comercial S.A., met zetel te C/ Penedès, 26 (Industriezone Sector A) - 08759 Vallirana - Barcelona - Spanje, verklaart onder zijn eigen verantwoordelijkheid dat het volgende product in overeenstemming is met de richtlijnen **2014/30/EU, 2011/65/EU en 2012/19/EU** en aan de relevante harmonisatiewetgeving van de Unie voldoet:

EN 55014-1; EN 55014-2; EN 61000-6-1; EN 61000-6-3;
Beschrijving: Elektronische wastafel; Referentie: 39210318

Plaats en datum van afgifte: **Naam en hoedanigheid van de ondertekenaar:**
08759 Vallirana BARCELONA (SPANJE) Joan Josep Tres Casas
27 Augustus 2020 Directeur van TRES Comercial

it **TRES****DICHIARAZIONE CE DI CONFORMITÀ**N° Dichiarazione: **DCT20024**

TRES Comercial S.A., con sede in C/ Penedès, 26 (Zona Industriale Settore A) - 08759 Vallirana - Barcellona - Spagna, dichiara sotto la propria responsabilità che il seguente prodotto è conforme alle direttive **2014/30/UE, 2011/65/UE e 2012/19/UE** e alla pertinente normativa di armonizzazione dell'Unione:

EN 55014-1; EN 55014-2; EN 61000-6-1; EN 61000-6-3;
Descrizione: Lavabo elettronico; Riferimento: 39210318

Luogo e data di rilascio:
08759 Vallirana BARCELLONA (Spagna)
27 Agosto 2020

Nome e incarico del firmatario:
Joan Josep Tres Casas
Manager TRES Comercial

cs **TRES****PROHLÁŠENÍ O SHODĚ, CE**Prohlášení č.: **DCT20024**

TRES Comercial S.A. se sídlím v C/ Penedès, 26 (Zona Industrial Sector A) - 08759 Vallirana - Barcelona - Španělsko prohlašuje na svou vlastní odpovědnost, že následující výrobek je ve shodě s požadavky směrnic **2014/30/EU, 2011/65/EU a 2012/19/EU** a splňuje příslušné harmonizační právní předpisy Unie:

EN 55014-1; EN 55014-2; EN 61000-6-1; EN 61000-6-3;
Popis: Elektronická umývadlová baterie; Kód: 39210318

Místo a datum vystavení:
08759 Vallirana BARCELONA (ŠPÁNĚLSKO)
27 Srpen 2020

Jméno a funkce podepisující osoby:
Joan Josep Tres Casas
Ředitel TRES Comercial

en **TRES****CE DECLARATION OF CONFORMITY**Declaration No: **DCT20024**

TRES Comercial S.A., with registered office at C/ Penedès, 26 (Zona Industrial Sector A) - 08759 Vallirana - Barcelona - Spain, under its own responsibility, states that the following product is in conformity with Directives **2014/30/EU, 2011/65/EU and 2012/19/EU** and complies with the applicable harmonisation legislation of the Union:

EN 55014-1; EN 55014-2; EN 61000-6-1; EN 61000-6-3;
Description: Electronic wash basin; Reference: 39210318

Place and date of issue:
08759 Vallirana BARCELONA (SPAIN)
27 August 2020

Name and position of signatory:
Joan Josep Tres Casas
Manager TRES Comercial

pl **TRES****DEKLARACJA ZGODNOŚCI WE**Numer deklaracji: **DCT20024**

TRES Comercial S.A., z siedzibą pod adresem: C/ Penedès, 26 (Zona Industrial Sector A) - 08759 Vallirana - Barcelona - Hiszpania, na własną odpowiedzialność oświadcza, że następujący produkt jest zgodny z dyrektywami **2014/30/UE, 2011/65/UE i 2012/19/UE** oraz jest zgodny z odpowiednim prawodawstwem harmonizacyjnym Unii:

EN 55014-1; EN 55014-2; EN 61000-6-1; EN 61000-6-3;
Opis: Umywalka elektroniczna. Numer referencyjny: 39210318

Miejsce i data wydania:
08759 Vallirana BARCELONA (HISPANIA)
27 Sierpień 2020

Nazwisko oraz stanowisko osoby podpisującej:
Joan Josep Tres Casas
Kierownictwo TRES Comercial

pt **TRES****DECLARAÇÃO CE DE CONFORMIDADE**N.º de declaração: **DCT20024**

A TRES Comercial S.A., com sede em C/ Penedès, 26 (Zona Industrial Sector A) - 08759 Vallirana - Barcelona - Espanha, sob a sua própria responsabilidade, declara que o seguinte produto está em conformidade com as diretivas **2014/30/UE, 2011/65/UE e 2012/19/UE** e cumpre com a legislação de harmonização pertinente da União:

EN 55014-1; EN 55014-2; EN 61000-6-1; EN 61000-6-3;
Descrição: Lavatório eletrônico; Referência: 39210318

Lugar e data de emissão:
08759 Vallirana BARCELONA (ESPAÑIA)
27 de Agosto de 2020

Nome e cargo do signatário:
Joan Josep Tres Casas
Gerente da TRES Comercial

ru **TRES****ДЕКЛАРАЦИЯ СООТВЕТСТВИЯ**N° декларации: **DCT20024**

TRES Comercial S.A., адрес: C/ Penedès, 26 (Zona Industrial Sector A) - 08759 Vallirana - Barcelona - España, под свою ответственность заявляет, что следующий товар соответствует требованиям директив **2014/30/UE, 2011/65/UE и 2012/19/UE** и отвечает согласованным нормам ЕС:

EN 55014-1; EN 55014-2; EN 61000-6-1; EN 61000-6-3;
Описание: электронный смеситель для раковины. Артикул: 39210318

Место и дата выпуска:
08759 Vallirana BARCELONA (ESPAÑYA)
27 Августа 2020 г.

Имя, фамилия и должность подписавшего:
Joan Josep Tres Casas
Директор TRES Comercial

es

ANOMALÍA	POSIBLE CAUSA	SOLUCIÓN
• No detectada presencia (No hay salida de agua).	• Las baterías no están instaladas o están instaladas incorrectamente. • Hay objetos en el área del sensor. • La ventana del sensor está sucia. • Si la conexión es correcta pero el LED parpadea varias veces.	• Comprobar las baterías. • Extraer objetos próximos al área del sensor. • Limpiar la ventana del sensor. • Comprobar la conexión. • Cambiar las baterías.
• Detectada presencia pero no hay salida de agua.	• La llave de paso está cerrada. • Hay objetos en el área del sensor. • La ventana del sensor está sucia.	• Abrir la llave de paso. • Extraer objetos próximos al área del sensor. • Limpiar la ventana del sensor.
• El caudal de agua disminuye.	• La llave de paso no está totalmente abierta. • Los filtros están sucios o embozados. • La presión de agua de red es baja.	• Abrir completamente las llaves de paso. • Limpiar los filtros. • Contacte con su departamento de suministro de agua.
• El flujo de agua no se detiene.	• Hay objetos en el área del sensor.	• Extraer objetos próximos al área del sensor. • Cerrar la válvula y esperar 1 minuto.
• El grifo se abre sin presencia del usuario.	• Hay variaciones excesivas en la luminosidad del ambiente.	• Desconectar completamente la electrónica de la fuente de alimentación y esperar 2 minutos. Conectar de nuevo.
• No detecta el imán para ajustar distancia de detección	• Por funcionamiento antivandalico, sólo se puede ajustar durante 10 minutos tras detectar por primera vez el imán.	• Desconectar completamente la electrónica de la fuente de alimentación y esperar 2 minutos. Conectar de nuevo.

ca

ANOMALIA	POSSIBLE CAUSA	SOLUCIÓ
• No detectada presència (No hi ha sortida d'aigua).	• Las bateries no estan instal·lades o estan instal·lades incorrectament. • Hi ha objectes en l'àrea del sensor. • La finestra del sensor esta bruta. • Si la connexió es correcta però el LED parpelleja diverses vegades.	• Comprovar les bateries. • Extreure objectes propers a l'àrea del sensor. • Netejar la finestra del sensor. • Comprovar la connexió. • Canviar les bateries.
• Detectada presència pero no sortida d'aigua.	• La clau de pas és tancada. • Hi ha objectes en l'àrea del sensor. • La finestra del sensor esta bruta.	• Obrir la clau de pas. • Extreure objectes propers a l'àrea del sensor. • Netejar la finestra del sensor.
• El cabal d'aigua disminueix.	• La clau de pas no és totalment oberta. • Els filtres estan bruts o embussats. • La pressió d'aigua de xarxa és baixa.	• Obrir completament les claus de pas. • Netejar els filtres. • Contacti amb el seu departament de subministrament d'aigua.
• El flux d'aigua no s'atura.	• Hi ha objectes en l'àrea del sensor.	• Extreure objectes propers a l'àrea del sensor. • Tancar la vàlvula i esperar 1 minut.
• L'aixeta s'obre sense presència de l'usuari.	• Hi ha variacions excessives en la lluminositat de l'ambient.	• Desconnectar completament l'electrònica de la font d'alimentació i esperar 2 minuts. Connectar de nou.
• No detecta l'imàn per ajustar distància de detecció	• Per funcionament antivandàlic, només es pot ajustar durant 10 minuts després de detectar per primera vegada l'imàn.	• Desconnectar completament l'electrònica de la font d'alimentació i esperar 2 minuts. Connectar de nou.

PROBLÈME	CAUSE	SOLUTION
<ul style="list-style-type: none"> Présence non détectée (L'eau ne coule pas). 	<ul style="list-style-type: none"> Les piles ne sont pas installées ou ne sont pas installées correctement. Il y a des objets dans la zone du capteur. La cellule du capteur est sale. Le branchement est correct mais la diode LED clignote plusieurs fois. 	<ul style="list-style-type: none"> Vérifier les piles. Retirer les objets à proximité de la zone du capteur. Nettoyer la cellule du capteur. Vérifier le branchement. Changer les piles.
<ul style="list-style-type: none"> Présence détectée mais l'eau ne coule pas. 	<ul style="list-style-type: none"> Le robinet d'arrêt est fermé. Il y a des objets dans la zone du capteur. La cellule du capteur est sale. 	<ul style="list-style-type: none"> Ouvrir le robinet d'arrêt. Retirer les objets à proximité de la zone du capteur. Nettoyer la cellule du capteur.
<ul style="list-style-type: none"> Le débit d'eau diminue. 	<ul style="list-style-type: none"> Le robinet d'arrêt n'est pas complètement ouvert. Les filtres sont sales ou obstrués. La pression de l'eau du réseau est basse. 	<ul style="list-style-type: none"> Ouvrir complètement les robinets d'arrêt. Nettoyer les filtres. Contactez la compagnie de distribution d'eau.
<ul style="list-style-type: none"> Le flux d'eau ne s'arrête pas. 	<ul style="list-style-type: none"> Il y a des objets dans la zone du capteur. 	<ul style="list-style-type: none"> Retirer les objets à proximité de la zone du capteur. Fermer la vanne et attendre 1 minute.
<ul style="list-style-type: none"> Le robinet s'ouvre sans présence d'utilisateur. 	<ul style="list-style-type: none"> Il y a des variations excessives dans la luminosité ambiante. 	<ul style="list-style-type: none"> Débrancher complètement l'électronique de la source d'alimentation et attendre 2 minutes. La rebrancher.
<ul style="list-style-type: none"> Ne détecte pas l'aimant pour ajuster la distance de détection. 	<ul style="list-style-type: none"> En raison du fonctionnement anti-vandalisme, le réglage ne peut durer que 10 minutes après la première détection de l'aimant. 	<ul style="list-style-type: none"> Débrancher complètement l'électronique de la source d'alimentation et attendre 2 minutes. La rebrancher.

PROBLEM	URSACHE	LÖSUNG
<ul style="list-style-type: none"> Die Anwesenheit eines Benutzers wird nicht erkannt (Es läuft kein Wasser). 	<ul style="list-style-type: none"> Die Batterien wurden nicht bzw. nicht richtig eingesetzt. Im Sensorbereich sind Gegenstände vorhanden. Das Sensorfenster ist verschmutzt. Der Stromanschluss wurde korrekt ausgeführt, doch die LED blinkt mehrmals. 	<ul style="list-style-type: none"> Überprüfen Sie die Batterien. Entfernen Sie im Sensorbereich vorhandene Gegenstände. Säubern Sie das Sensorfenster. Überprüfen Sie den Stromanschluss. Tauschen Sie die Batterien aus.
<ul style="list-style-type: none"> Die anwesenheit eines Benutzers wird erkannt, aber es läuft kein Wasser. 	<ul style="list-style-type: none"> Das Absperrventil ist geschlossen. Im Sensorbereich sind Gegenstände vorhanden. Das Sensorfenster ist verschmutzt. 	<ul style="list-style-type: none"> Öffnen Sie das Absperrventil. Entfernen Sie im Sensorbereich vorhandene Gegenstände. Säubern Sie das Sensorfenster.
<ul style="list-style-type: none"> Die Wasserdurchflussmenge wird weniger. 	<ul style="list-style-type: none"> Das Absperrventil ist nicht vollständig geöffnet. Die Filter sind verschmutzt oder verstopft. Der Druck im Wasserleitungsnetz ist zu niedrig. 	<ul style="list-style-type: none"> Öffnen Sie die Absperrventile vollständig. Reinigen Sie die Filter. Setzen Sie sich mit Ihrem zuständigen Wasserversorgungsunternehmen in Verbindung.
<ul style="list-style-type: none"> Das Wasser hört nicht auf zu laufen. 	<ul style="list-style-type: none"> Im Sensorbereich sind Gegenstände vorhanden. 	<ul style="list-style-type: none"> Entfernen Sie im Sensorbereich vorhandene Gegenstände. Schließen Sie das Ventil und warten Sie 1 Minute.
<ul style="list-style-type: none"> Der Wasserhahn öffnet sich, obwohl kein Benutzer anwesend ist. 	<ul style="list-style-type: none"> Es liegen übermäßige Schwankungen des Lichteinfalls aus der Umgebung vor. 	<ul style="list-style-type: none"> Trennen Sie die Elektronik vollständig von der Stromquelle und warten Sie 2 Minuten. Reichweite einstellen und wieder erneut ankleben.
<ul style="list-style-type: none"> Erkennt den Magneten nicht, um den Erfassungsabschaltzustand einzustellen. 	<ul style="list-style-type: none"> Als Vandalismusschutz kann die Einstellung nur innerhalb eines Zeitraums von 10 Minuten nach der ersten Erkennung des Magneten vorgenommen werden. 	<ul style="list-style-type: none"> Trennen Sie die Elektronik vollständig vom Stromnetz und warten Sie 2 Minuten. Erneut anschließen.

FENOMENO	CAUSA	SOLUZIONE
<ul style="list-style-type: none"> • Presenza non rilevata (L'acqua non esce). 	<ul style="list-style-type: none"> • Le batterie non sono installate o sono installate in modo incorretto. • Sono presenti oggetti nelle vicinanze del sensore. • La finestra del sensore è sporca. • Se il collegamento è corretto ma il LED lampeggia varie volte. 	<ul style="list-style-type: none"> • Verificare le batterie. • Rimuovere gli oggetti vicini al sensore. • Pulire la finestra del sensore. • Verificare il collegamento. • Cambiare le batterie.
<ul style="list-style-type: none"> • Presenza rilevata ma l'acqua non esce. 	<ul style="list-style-type: none"> • Il rubinetto d'arresto è chiuso. • Sono presenti oggetti nelle vicinanze del sensore. • La finestra del sensore è sporca. 	<ul style="list-style-type: none"> • Aprire il rubinetto d'arresto. • Rimuovere gli oggetti vicini al sensore. • Pulire la finestra del sensore.
<ul style="list-style-type: none"> • La portata d'acqua diminuisce. 	<ul style="list-style-type: none"> • Il rubinetto d'arresto non è del tutto aperto. • I filtri sono sporchi o ostruiti. • La pressione dell'acqua dell'impianto è bassa. 	<ul style="list-style-type: none"> • Aprire completamente i rubinetti d'arresto. • Pulire i filtri. • Contattare l'azienda dell'acqua.
<ul style="list-style-type: none"> • Il fusso dell'acqua non si arresta. 	<ul style="list-style-type: none"> • Sono presenti oggetti nelle vicinanze del sensore. 	<ul style="list-style-type: none"> • Rimuovere gli oggetti vicini al sensore. • Chiudere la valvola e attendere 1 minuto.
<ul style="list-style-type: none"> • Il rubinetto si apre senza l'intervento dell'utente. 	<ul style="list-style-type: none"> • Si registrano variazioni eccessive nella luminosità ambiente. 	<ul style="list-style-type: none"> • Scollare completamente l'apparecchiatura elettronica dalla sorgente di alimentazione e aspettare 2 minuti. Connettere nuovamente.
<ul style="list-style-type: none"> • Non rileva il magnete per regolare la distanza di rilevamento. 	<ul style="list-style-type: none"> • Per il funzionamento antivandalo, può essere regolato solo per 10 minuti dopo aver rilevato per la prima volta il magnete. 	<ul style="list-style-type: none"> • Scollare completamente l'apparecchiatura elettronica dalla sorgente di alimentazione e aspettare 2 minuti. Connettere nuovamente.

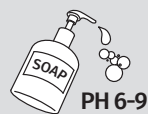
PROBLEM	CAUSE	SOLUTION
<ul style="list-style-type: none"> • No presence detected (No water comes out). 	<ul style="list-style-type: none"> • The batteries have not been inserted or have been inserted incorrectly. • There is something in the sensor area. • The sensor window is dirty. • If the connection has been made correctly but the LED flashes several times. 	<ul style="list-style-type: none"> • Check the batteries. • Remove all objects from the sensor area. • Clean the sensor window. • Check the connection. • Change the batteries.
<ul style="list-style-type: none"> • Presence detected but no water comes out. 	<ul style="list-style-type: none"> • Stopcock is turned off. • There is something in the sensor area. • The sensor window is dirty. 	<ul style="list-style-type: none"> • Turn on the stopcock. • Remove all objects from the sensor area. • Clean the sensor window.
<ul style="list-style-type: none"> • The water flow is reduced. 	<ul style="list-style-type: none"> • Stopcock is not fully turned on. • The filters are dirty or blocked. • The mains water pressure is low. 	<ul style="list-style-type: none"> • Turn the stopcocks on fully. • Clean the filters. • Contact your water supplier.
<ul style="list-style-type: none"> • The water flow does not stop. 	<ul style="list-style-type: none"> • There is something in the sensor area. 	<ul style="list-style-type: none"> • Remove all objects from the sensor area. • Close the valve and wait one minute.
<ul style="list-style-type: none"> • The tap turns on when no user is present. 	<ul style="list-style-type: none"> • There are excessive variations in lighting conditions. 	<ul style="list-style-type: none"> • Disconnect the electronics fully from the power supply and then wait 2 minutes. Then reconnect.
<ul style="list-style-type: none"> • Does not detect the magnet to adjust detection distance. 	<ul style="list-style-type: none"> • Due to the anti-vandalism function, it can only be set for 10 minutes after the magnet has been detected for the first time. 	<ul style="list-style-type: none"> • Disconnect the electronics fully from the power supply and then wait 2 minutes. Then reconnect.

OKOLICZNOŚĆ	PRZYCZYNA	ROZWIĄZANIE
<ul style="list-style-type: none"> • Nie wykrywa obecności (Woda nie wypływa). 	<ul style="list-style-type: none"> • Baterie nie zostały zamontowane lub zostały zamontowane niepoprawnie. • W strefie czujnika znajdują się ciała obce. • Okienko czujnika jest zanieczyszczone. • Pomimo że podłączenie jest prawidłowe, kilkakrotnie miga dioda LED. 	<ul style="list-style-type: none"> • Zkontrolujcie baterki. • Odstrńte předměty z blízkosti senzoru. • Vycištěte okěnkо senzoru. • Zkontrolujcie připojení. • Vyměňte baterky.
<ul style="list-style-type: none"> • Wykrywa obecność, ale woda nie wypływa. 	<ul style="list-style-type: none"> • Zawór odcinający jest zamknięty. • W strefie czujnika znajdują się ciała obce. • Okienko czujnika jest zanieczyszczone. 	<ul style="list-style-type: none"> • Otwórzcie zawór odcinający. • Usunąć ciała obce znajdujące się w pobliżu czujnika. • Wyczyścić okienko czujnika.
<ul style="list-style-type: none"> • Zmniejsza się natężenie przepływu wody. 	<ul style="list-style-type: none"> • Zawór odcinający nie jest całkowicie otwarty. • Filtry są zabrudzone lub zatkane. • Ciśnienie wody w sieci jest niskie. 	<ul style="list-style-type: none"> • Całkowicie otwórzcie zawory odcinające. • Wyczyścić filtry. • Skontaktować się z przedsiębiorstwem odpowiedzialnym za dostawę wody.
<ul style="list-style-type: none"> • Strumień wody nie przestaje płynąć. 	<ul style="list-style-type: none"> • W strefie czujnika znajdują się ciała obce. 	<ul style="list-style-type: none"> • Usunąć ciała obce znajdujące się w pobliżu czujnika. • Zamknąć zawór i odczekać 1 minutę.
<ul style="list-style-type: none"> • Kran uruchamia się pod nieobecność użytkownika. 	<ul style="list-style-type: none"> • Występują zbyt duże zmiany natężenia oświetlenia w otoczeniu. 	<ul style="list-style-type: none"> • Całkowicie odłączyć układ elektroniczny od źródła zasilania i odczekać 2 minuty. Ponownie podłączyć zasilanie.
<ul style="list-style-type: none"> • Nie wykrywa magnezu - dostosować odległość wykrywania. 	<ul style="list-style-type: none"> • Przy wykorzystaniu ochronnym przed zniszczeniami, można wyregulować wyznacznie podczas 10 minut od wykrycia po raz pierwszy magnezu. 	<ul style="list-style-type: none"> • Całkowicie odłączyć układ elektroniczny od źródła zasilania i odczekać 2 minuty. Ponownie podłączyć zasilanie.

PROBLEMA	CAUSA	SOLUÇÃO
<ul style="list-style-type: none"> • Presença não detectada (Não há saída de água). 	<ul style="list-style-type: none"> • As baterias não estão instaladas ou estão incorrectamente instaladas. • Há objectos próximos da área do sensor. • A janela do sensor está suja. • A ligação é correcta, mas o indicador LED fica várias vezes intermitente. 	<ul style="list-style-type: none"> • Verificar as baterias. • Retirar objectos próximos da área do sensor. • Limpar a janela do sensor. • Verificar a ligação. • Substituir as baterias.
<ul style="list-style-type: none"> • Presença detectada, mas não há saída de água. 	<ul style="list-style-type: none"> • A chave de segurança está fechada. • Há objectos próximos da área do sensor. • A janela do sensor está suja. 	<ul style="list-style-type: none"> • Abrir a chave de segurança. • Retirar objetos próximos da área do sensor. • Limpar a janela do sensor.
<ul style="list-style-type: none"> • O caudal de água diminui. 	<ul style="list-style-type: none"> • A chave de segurança não está totalmente aberta. • Os filtros estão sujos ou entupidos. • A pressão de água da rede é baixa. 	<ul style="list-style-type: none"> • Abrir completamente as torniras de segurança. • Limpar os filtros. • Contacte o seu fornecedor de água.
<ul style="list-style-type: none"> • O fluxo de água não é interrompido. 	<ul style="list-style-type: none"> • Há objectos próximos da área do sensor. 	<ul style="list-style-type: none"> • Retirar objectos próximos da área do sensor. • Fechar a válvula e aguardar 1 minuto.
<ul style="list-style-type: none"> • A torneira abre sem presença do utilizador. 	<ul style="list-style-type: none"> • Há variações excessivas na luminosidade do ambiente. 	<ul style="list-style-type: none"> • Desligar totalmente a parte eletrónica da fonte de alimentação e aguardar 2 minutos. Ligá-lo de novo.
<ul style="list-style-type: none"> • Não deteta o íman para ajustar a distância de deteção. 	<ul style="list-style-type: none"> • Devido ao funcionamento anti vandálico, só pode ajustar-se durante 10 minutos após detetar pela primeira vez o íman. 	<ul style="list-style-type: none"> • Desligar completamente a eletrónica da fonte de alimentação e esperar 2 minutos. Ligar novamente.



- Es responsabilidad del usuario eliminar los residuos de este tipo depositándolos en un "punto limpio" para el reciclado de residuos eléctricos y electrónicos.
- És responsabilitat de l'usuari eliminar els residus d'aquest tipus dipositant-los a la deixalleria pel reciclat de residus elèctrics i electrònics.
- Il incombe à l'utilisateur d'éliminer les déchets de ce type en les déposant dans un «point propre» destiné au recyclage des déchets électriques et électroniques.
- Der Benutzer ist für ordnungsgemäße Entsorgung bzw. Wiederverwertung der anfallenden Abfälle verantwortlich.
- Het is de verantwoordelijkheid van de gebruiker om dit soort afval te verwijderen en het bij een afvalverzamelpunt voor hetrecyclen van elektrisch en elektronisch afval te deponeren.
- L'utente è responsabile dello smaltimento di questo genere di residui; dovrà depositarli presso un "punto di raccolta" per il riciclaggio di materiale elettrico ed elettronico.
- Uživatel zodpovídá za likvidaci opotřebeného výrobku nebo jeho součástí na sběrném místě určeném pro recyklaci odpadu z elektrických a elektronických zařízení.
- The user is responsible for eliminating this type of waste, depositing them in a Recycling Centre for waste electrical and electronic equipment.
- Użytkownik jest zobowiązany do usuwania tego rodzaju odpadów do odpowiedniego punktu recyklingu odpadów elektrycznych i elektronicznych.
- É da responsabilidade do utilizador a eliminação deste tipo de resíduos, depositando-os num centro destinado à reciclagem de resíduos eléctricos e electrónicos.
- пользователь несет ответственность за утилизацию отходов этого типа и обязан сдавать их в приемные пункты для дальнейшей переработки электрического и электронного оборудования.





TRES COMERCIAL, SA | C/ Penedès, 16-26 · Zona Industrial, Sector A · 08759 Vallirana
comercialtres@tresgriferia.com · (+34) 93 683 40 27 · www.tresgriferia.com